

Министерство культуры Российской Федерации
Федеральное государственное бюджетное учреждение культуры
«Государственный историко-архитектурный
и этнографический музей-заповедник “Кижы”»

Министерство культуры Республики Карелия
Бюджетное учреждение «Музей изобразительных искусств Республики Карелия»

«Писана икона сия при державе царя Алексея Михайловича»

*Работы иконописных мастерских
Пудожья и Заонежья
середины – второй половины XVII века*

Иконы из собраний
музея-заповедника «Кижы»
и Музея изобразительных искусств
Республики Карелия

КАТАЛОГ ВЫСТАВКИ

(г. Петрозаводск, 22 декабря 2017 года — 18 марта 2018 года)

Петрозаводск
2017

УДК 75
ББК 85.143(2)лб
П 34

Составители:

В. Г. Платонов, хранитель фондов древнерусского искусства
и фонда книги Музея изобразительных искусств Республики Карелия,
кандидат искусствоведения, заслуженный работник культуры
Российской Федерации и Республики Карелия;

Б. Д. Москин, научный сотрудник отдела истории и этнографии
музея-заповедника «Кижы»

В оформлении обложки использованы фрагменты икон «Огненное восхождение пророка Ильи, с житием» (1647 г.) и «Архистратиг Михаил, с деяниями» (1671 г.).

П 34 **«Писана икона сия при державе царя Алексея Михайловича».** Работы иконописных мастерских Пудожья и Заонежья середины – второй половины XVII века. Иконы из собраний музея-заповедника «Кижы» и Музея изобразительных искусств Республики Карелия: каталог выставки (г. Петрозаводск, 22 декабря 2017 года – 18 марта 2018 года). – М., Петрозаводск: музей-заповедник «Кижы», 2017. – 120 с.: ил.

ISBN 978-5-904203-18-4

В каталоге представлены работы двух иконописных мастерских середины – второй половины XVII в., располагавшихся в Пудожском крае и на Заонежском полуострове. Впервые рассматриваются вопросы творческой преемственности между иконописцами этих районов Обонежья, а также выявляется своеобразие искусства обеих мастерских. Издание адресовано широкому кругу читателей, интересующихся историей и культурой Русского Севера.

УДК 75
ББК 85.143(2)лб

© Платонов В. Г., Москин Б. Д., составление, 2017
© Платонов В. Г., вступительная статья, 2017
© ФГБУК «Государственный историко-архитектурный
и этнографический музей-заповедник «Кижы», 2017

ISBN 978-5-904203-18-4

ДВЕ ИКОНОПИСНЫЕ МАСТЕРСКИЕ СЕРЕДИНЫ – ВТОРОЙ ПОЛОВИНЫ XVII в. В ПУДОЖСКОМ КРАЕ И ЗАОНЕЖЬЕ: ПРЕЕМСТВЕННОСТЬ РАЗВИТИЯ И СВОЕОБРАЗИЕ СТИЛИСТИКИ

Изучение истории древней иконописи Русского Севера сталкивается со многими проблемами. Одна из них заключается в том, что до нашего времени сохранились лишь отдельные разрозненные произведения или в лучшем случае некоторые стилистические группы произведений. Особенно это касается иконописи XV–XVII вв., когда между сохранившимися произведениями отсутствуют связующие звенья. В этом случае можно сделать лишь общие и приблизительные выводы о развитии искусства в ту или иную эпоху. Сохранилось очень мало имен иконописцев Севера, а подавляющая часть художественного наследия анонимна. Кем были эти мастера, где они работали – на эти вопросы почти всегда очень трудно ответить. Мало в этом отношении помогают письменные источники, так как в них редко содержатся сведения о мастерах-иконописцах.

Лишь изредка при изучении икон выявляются иконографические, стилистические особенности, позволяющие соединить отдельные произведения в единую цепь и создать более или менее связную картину развития иконописи. Именно с таким случаем мы имеем дело при изучении икон середины – второй половины XVII в., происходящих из Пудожского края и Заонежья (см. карту ниже). Здесь обнаружили иконографические и отчасти стилевые связи между иконами из указанных ареалов,

наметилась преемственность развития. Таким образом, появилась возможность приоткрыть завесу неизвестности над конкретными обстоятельствами работы мастеров древней Карелии.

В 1966 г. экспедиция Музея изобразительных искусств КАССР (далее – МИИ РК) (с участием известного московского реставратора С.В. Ямщикова) вывезла из церкви Успения Богородицы и Пророка Ильи Водлозерско-Ильинского погоста несколько произведений древнерусского искусства. Среди них была и икона «Огненное восхождение пророка Ильи, с житием» (каталог, № 1). Первоначальная живопись иконы находилась под слоем записи XIX в. После расчистки, произведенной реставратором Государственного Русского музея (далее – ГРМ) Н. В. Перцевым, стало ясно, что это прекрасный памятник иконописи XVII в. Интерес к этой иконе усиливался тем обстоятельством, что на ее нижнем поле имеется пространная летописная надпись, сообщающая точный год создания иконы (1647 г.). Мало того, на иконе есть строка тайнописи, сообщающая в зашифрованном виде имя иконописца Игнатия Пантелеева: А ПИСАЛ МНОГОГРЕШНЫЙ РАБ ПЕРВОЙ, А ПО ИМЕНИ ИГНАТЕЙ ПАНТ...¹ Окончание надписи повреждено огнем, но логично предположить, что это остатки фамилии «Пантелеев». Гипотеза подтвердилась в процессе изучения музейных памятников, литературы и исторических источников. В собрании ГРМ хранится икона «Св. Николай», вывезенная из дер. Сума Пудожского района Карелии, летопись на которой гласит: ЛЕТА 7178 (1670 г.) МЕСЯЦА МАИЯ ПИСАЛ СИЮ ИКОНУ МНОГОГРЕШНЫЙ РАБ ТУБОЗЕРСКОЙ ВОЛОСТИ ЦЕРКОВНОЙ ДИЯЧЕК МОКЕЙКО ПАНТЕЛЕЕВ, ПО ПРИКАЗУ НИГОЗЕРСКОЙ ПУСТЫНИ СТРОИТЕЛЯ

¹ Платонов В. Г., Сергеев С. П. Икона «Огненное восхождение пророка Ильи с житием» 1647 г. с криптограммой // Памятники культуры. Новые открытия (ПКНО). Ежегодник. 1983. М., 1985. С. 304–313.

КОРНИЛИЯ З БРАТОМ ДАНИЛОМ, И ПОЛОЖИЛИ СЕЙ ОБРАЗ В СВОЮ НИГОЗЕРСКУЮ ПУСТЫНЮ В МОЛЕБНЫЙ ХРАМ СИЙРЕЧЬ В ЧАСОВНЮ ПО ОБЕЩАНИЮ СВОЕМУ И ПО ВЕРЕ¹. Таким образом, здесь сообщается имя второго иконописца, Мокея Пантелеева – дьячка церкви в селе Тубозеро и, по всей вероятности, брата Игнатия Пантелеева.

На основании сохранившихся икон и скудных сведений в исторических источниках можно хотя бы отчасти восстановить историю иконописцев Пантелеевых и очертить круг их произведений. Озеро Тубозеро расположено недалеко от восточного берега Онежского озера. В XVII в. эти земли входили в состав заонежского Толвуйского погоста, хотя и располагались «за губой за озером за Онегом».

Историю села Тубозеро в конце XVI – первой половине XVII в. можно проследить по записям в писцовых и переписных книгах Обонежья. В начале XVII в., в эпоху Смутного времени, от набегов отрядов иноземцев пострадали и северные погосты. Вот что говорилось о с. Тубозеро в писцовой книге 1582–1583 гг., т. е. еще мирного периода: «На Тубе же озере выставка, поставлена вопче на земле царя и великого князя на монастырской земле Вежитцкого монастыря, а на погосте церковь Рождества Пречистые Богородицы, древяна. Да на погосте ж двор попов Федотов, двор пономарев Сенкин, двор дьячка церковного пуст»². Следующее описание с. Тубозеро содержится в писцовой книге 1616–1617 гг. Петра Воейкова. Оно относится к трагическому периоду Смутного времени, когда северные погосты подвергались опустошительным набегам поляков: «Того ж Толвуйского погоста волостка Тубозеро за губою за озером за Онегом... а в ней на государеве и на монастырской Вяжицкова монастыря земле церковь Рождество Пречистыя Богородицы

¹ Смирнова Э. С. Живопись Обонежья XIV–XVI веков. М., 1967. С. 97.

² Писцовая книга Заонежской половины Обонежской пятины 1582/1583 г. // История Карелии XVI–XVII веков в документах: в 3 т. Т. 3. Петрозаводск; Йоэнсуу, 1993. Л. 1037.

древяна клетки... да на церковной земле двор поповской, двор церковного дьячка, двор пономарской пусты, а поп, и дьячок, и пономарь в войну немецких и литовских людей сошли безвесно, а церковные пашни нет, и церковь стоит без пения»¹.

Только в следующих описаниях – 1620 г. Михаила Лыкова и 1628–1629 гг. Никиты Панина – при описании с. Тубозеро упомянуты священник Пантелей Самсонов и дьячок Никитка². Можно предположить, что священник и дьячок пришли в Тубозеро после восстановления жизни в селе.

Но вот наиболее интересное для нашей темы сообщение в переписной книге 1646–1647 гг. Ивана Писемского: «...да то-гож Толвуйского погоста волостка Тубозеро за губою за озером за Онегом, а в ней церковь Рождества Пречистыя Богородицы древяна. А у церкви двор попа Пантелея Самсонова, двор **диячек Игнашко Пантелеев** с сыном Ефремком келья просвирницына»³. Выделенный нами фрагмент текста содержит единственное известное упоминание дьячка и, как мы теперь знаем, иконописца Игнатия Пантелеева.

Творческое наследие Игнатия Пантелеева пока выявлено лишь в церкви Водлозерско-Ильинского погоста. Им подписаны не только упомянутая выше икона «Огненное восхождение пророка Ильи, с житием», но и «Спас в силах» – центральный образ деисусного чина (каталог, № 3–8).

Особенно примечательна житийная икона пророка Ильи, которая была храмовым образом церкви. На среднике изображен весьма популярный на Севере сюжет вознесения пророка Ильи в огненной колеснице. Ярчайшей киноварью художник изображает огненный вихрь, в котором размещена повозка, запряженная четверкой коней. Красный цвет контрастирует с золотым фоном и зелеными горками. Вверху слева ангел как бы

¹ Российский государственный архив древних актов (РГАДА). Ф. 1209. № 743. Л. 290.

² Там же. № 979. Л. 254 об.; № 308. Л. 540.

³ Там же. № 980. Л. 238 об.

направляет движение колесницы, а справа десница Господня благословляет Илью. На фоне горок слева изображен пророк Елисей, принимающий от Ильи его верхнюю одежду – подбитый верблюжьим мехом плащ (милоть). Действие развивается неспешно, сцена полна величия. Внизу справа дана сопутствующая сценка, где ангел пробуждает Илью и указывает на грядущее событие – чудесное вознесение на небеса. Общее решение и состав композиции средника вполне обычны, но расположение фигур, их позы, жесты, пропорции очень индивидуальны. «Огненное восхождение Ильи» именно в таком изводе стало своего рода «фирменным знаком» *тубозерской мастерской*. Несколько позднее этот извод неоднократно повторялся в Заонежье. Можно предположить, что мастер Игнатий прошел обучение в каком-то иконописном центре Севера и привез в Тубозеро прориси композиций, а также красочные пигменты.

Средник окружен 20 клеймами жития пророка Ильи. Количество клейм необычно велико для обонежских икон XVII и даже XVIII в., где чаще всего изображалось не более 12–18 сюжетов жития. Таким образом, количество клейм также говорит в пользу того, что Игнатий проходил обучение в каком-то художественном центре за пределами Обонежья. К этой мысли склоняет и звучный колорит иконы, наличие золота и пигментов высокого качества, особенно киновари.

Наконец, сама манера снабжать икону летописными надписями с точной датой создания и даже именем иконописца необычна для Обонежья, а знание систем тайнописи говорит о большой образованности мастера. Таким образом, мы считаем, что Игнатий Пантелеев появился в с. Тубозеро несколько позже его отца священника Пантелея Самсонова, и эта задержка могла быть связана с обучением Игнатия ремеслу иконописца в одном из художественных центров Севера.

Вторая подписная икона Игнатия – это «Спас в силах» – центральный образ деисусного чина. В поврежденной летописной надписи год утрачен, сохранился только месяц – август (?).

Имя Игнатия Пантелеева зашифровано знаками тайнописи, но по иной системе, чем на храмовой иконе. «Спас в силах» написан несколько иначе, чем икона Ильи-пророка. Прежде всего следует отметить отличие колорита, утратившего сочность и контрастность цветовых отношений. Здесь нет ни киновари, ни ярко-желтой краски. Кроме того, сама манера письма стала более графичной, утратила объемность моделировок в «личном» письме и сочность пробелов на одеждах. Это же можно сказать и о боковых иконах деисуса. Интересен вопрос о включении князей Бориса и Глеба в состав чина. В деисусных чинах они довольно редки, хотя встречаются с XVI в. Например, в собрании Государственной Третьяковской галереи хранится икона князя Глеба из деисуса начала XVII в. В данном случае важно то, что этот последний чин происходит из Благовещенского собора г. Сольвычегодска – крупного иконописного центра Севера¹.

Царские врата Ильинской церкви созданы, вероятно, также Игнатием Пантелеевым около 1647 г. Об этом свидетельствуют насыщенная цветовая гамма и особенности «личного» письма. На сени и столбиках оно несколько отличается цветом охрения, так как выполнено в холодной тональности (каталог, № 13–17).

Близка к «Спасу в силах» икона «Богоматерь Грузинская» из той же церкви (каталог, № 2). Она отличается хорошим рисунком, тонкостью и тщательностью исполнения. Цветовая гамма также роднит эти памятники. На иконах данной иконографии испод мафория Богородицы обычно имеет ярко-красный цвет, замененный здесь мягким светло-оранжевым. Характерной чертой письма иконы «Богоматерь Грузинская» является передача пробелов под глазами впадинами часто положенными, плавно изогнутыми линиями. Этот прием мы встретим в дальнейшем на других памятниках изучаемых групп произведений.

¹ Антонова В. И., Мнева Н. Е. Каталог древнерусской живописи. Опыт историко-художественной квалификации: в 2 т. Т. 2. М., 1963. С. 346, 347 (каталог, № 827).

Прежде чем перейти к иконам второго тубозерского мастера, Мокея Пантелеева, кратко остановимся на праздничных образах из Ильинской церкви Водлозерского погоста. Сохранились четыре иконы – «Введение во храм», «Благовещение», «Рождество Христово» и «Сретение» (каталог, № 9–12). Они отличаются своеобразием композиционного решения, при котором небольшие фигуры персонажей занимают лишь центральную часть изображения, тогда как архитектуре отводится много места. Во «Введении во храм» три шатра на палатах слева имеют красные и зеленые грани, совсем как шатры на иконе того же сюжета середины XVI в. из собрания Центрального музея древнерусской культуры и искусства им. Андрея Рублева¹. Заметим, что композиция «Рождества Христова» позднее будет точно повторяться на иконах, относимых к творчеству *заонежской мастерской*. Можно предположить, что водлозерские праздники созданы в середине – второй половине XVII в., но другим мастером.

Иконописец Мокей Пантелеев известен только по подписным произведениям. Одну икону с его именем – образ св. Николая из Нигозерской пустыни – мы уже упоминали. Более ранняя икона – «Огненное восхождение пророка Ильи» из часовни в дер. Пяльма – имеет на нижнем поле летописную надпись с датой 7161 (1652 г.) и зашифрованным именем дьячка тубозерской церкви и иконописца Мокея Пантелеева (каталог, № 18). Наконец, третья подписная икона этого мастера – «Спас Нерукотворный» с зашифрованным именем иконописца – не сохранилась, но известна по упоминанию в Метрике 1887 г. церкви Рождества Богородицы с. Кузаранда (в Метрике криптограмма передана с искажением шестого и седьмого знаков): НАПИСАНА ИКОНА СΙΑ ЛЕТА 7184 (1675 г.) ОКТЯБРЯ ДНЯ А ПИСАЛ МНОГОГРЕШНЫЙ РАБ РОТЕЙТО НАПКЕЕВЕШЬ

¹ Музей древнерусского искусства имени Андрея Рублева / авт. текста и сост. А. А. Салтыков. М., 1981. С. 248 (ил. 109).

(т. е. Мокейко Пантелеев). ПОЛОЖИЛ СИЮ ЕУСТАВЬЕВЪ ПО ОБЕЩАНИЮ СВОЕМУ НА КУЗРАНДУ ВО ХРАМЪ ВЕЛИКОМУЧЕНИКА ГЕОРГИЯ¹.

Таким образом, иконы Мокея Пантелеева пользовались известностью не только в Пудожском крае, но и на Заонежском полуострове. Известно здесь было и творчество Игнатия Пантелеева. Влияние образцов *тубозерской мастерской* прослеживается, например, на иконе-раме с клеймами жития пророка Ильи (вставной средник утрачен) из церкви заонежского с. Типиницы (МИИ РК, инв. И-536). Здесь точно повторяется состав и порядок клейм с иконы Игнатия Пантелеева (надпись на одном клейме неверно истолковывает сюжет). Икона пока не прошла реставрацию, но по имеющейся пробной расчистке видно, что это произведение заонежского мастера второй половины XVII в. Еще одно явное свидетельство связей между мастерами Пудожского края и Заонежья – икона «Огненное восхождение пророка Ильи» из дер. Вицыно близ с. Кузаранда. Она также пока не реставрирована, но хорошо видно, что и здесь использована основа тубозерской композиции, с некоторыми изменениями в нижней части (МИИ РК, инв. И-620).

Подписная икона Мокея Пантелеева «Огненное восхождение пророка Ильи» 1652 г. из дер. Пяльма повторяет композицию средника иконы Игнатия Пантелеева из Водлозерско-Ильинского погоста. У Мокея был несколько иной состав пигментов, чем у Игнатия в 1647 г. Он заменяет яркую киноварь пигментом светло-оранжевого оттенка, на его палитре нет также светло-зеленой, ярко-желтой краски.

Манера письма в целом становится более жесткой, графичной, слабее выражена объемность ликов, горки трактуются более плоскостно. В «личном» письме Мокей применяет систему часто расположенных удлиненных белильных движек под глазными впадинами, следуя в этом Игнатию (ср. с иконами

¹ Архив Институт истории материальной культуры РАН. Разряд III – Метрики церквей. № 4218. Л. 10.

деисусного чина и образом «Богоматерь Грузинская»). В разделе одежды Мокей накладывает тонкие нитевидные линии пробелов, как и Игнатий в деисусе, но дополняет их декоративными деталями на одеяниях Елисея и ангела.

Интересно, что в Пяльме была найдена еще одна икона «Огненное восхождение Ильи» с уже знакомой тубозерской композицией. К сожалению, летописная надпись на нижнем поле этой иконы сильно потерта. Тем не менее можно определить время создания образа (и последующего поставления его в часовне) как октябрь 7169–1660 г. (каталог, № 19).

Икона повторяет иконографию сюжета «Огненное восхождение пророка Ильи», известную по произведениям братьев Пантелеевых, но за счет увеличения высоты иконы и чуть более вытянутой формы огненного вихря композиция получила развитие по вертикали. Красный цвет приобрел смягченный оттенок, с ним гармонично сочетаются темные тона зеленого на горках, синего на одеяниях, охристого на фоне. В манере разделок одежды здесь выдержаны более традиционные приемы, чем это было у Мокея Пантелеева. В письме ликов заметна близость к иконе Игнатия Пантелеева по мягкой живописной трактовке объема. Следует также отметить наличие теплой красноватой подложки под верхний слой охрения.

Самая характерная для этого произведения деталь, отличающая его от икон Игнатия и Мокея Пантелеевых, – это рисунок лещадок на горках, напоминающий бегло очерченный силуэт ели, с пропиской контуров горок красноватым колером. Кем был автор этих икон, мы не знаем, однако можно с уверенностью предположить, что он перенял от тубозерцев схему построения «Огненного восхождения Ильи» (скорее всего, у него имелась прорись композиции). Этот мастер мог и ранее знать работы Игнатия Пантелеева. Он, по всей вероятности, происходил из Заонежья, куда и вернулся после проведенной в Пяльме осени 1660 г. Именно его произведения стали связующим звеном между иконописью «тубозерцев» и «заонежан».

Произведения, созданные иконописцами из *заонежской мастерской*, найдены на обширном пространстве южной и юго-восточной частей Заонежского полуострова (с. Типиницы, с. Великая Губа, район с. Кузаранда, дер. Тамбицы, дер. Леликозеро), восточного побережья губы Онежского озера (дер. Пяльма) и северной части оз. Водлозера (дер. Гольяницы). Хранятся иконы в ГРМ, Музее изобразительных искусств Республики Карелия и музей-заповеднике «Кижский». При изучении наследия *заонежской мастерской* опорными произведениями являются точно датированные иконы.

Из с. Типиницы происходят икона «Св. Параскева Пятница, с житием», написанная в мае 1660 г. (ГРМ). На ее нижнем поле размещена следующую надпись: ПИСАНА ИКОНА СИЯ ЛЕТА 7168 (1660 г.) МЕСЯЦА МАИЯ В ДЕНЬ, А ВЕЛЕЛ СИЮ ИКОНУ ПИСАТИ ТИПИНИЦКОЙ ВОЛОСТИ СВЯЩЕННОИЕРЕЙ ИВАН ЕСТАФЬЕВ¹ (вероятно, этот же священник вложил упомянутую выше несохранившуюся икону, написанную Мокеем Пантелеевым, в церковь с. Кузаранда).

Хотя икона пока раскрыта не полностью, но о ее живописи вполне можно судить по расчищенному участку. На иконе наличествует небольшое число клейм (12), что характерно для заонежских памятников. Среди сюжетов преобладают темы спора с царем об истинной вере и мученичества святой за приверженность христианству. Передавая сцены мучений св. Параскевы, художник изображает среди очевидцев казни любопытные фигуры в диковинных шапках с высокой, загнутой назад тульей и в «боярских» шубах с длинными рукавами. Это представители высших сословий общества. Св. Параскева облачена в темно-синий хитон и красноватый плащ. В клеймах первый план заполнен крупными фигурами. Второй план условного иконописного пространства неглубок и замкнут плоскостными (показанными фронтально) палатами или горками.

¹ Смирнова Э. С. Указ. соч. С. 99.

Среди орнаментальных украшений стен зданий выделяется мотив крупной розетки. Рисунок фигур и палат сильно упрощен, моделировка пробелами слабо выражена. Колорит иконы темноватый и довольно скупой. В нем господствует неяркая охра, которая покрывает поля, фоны средника и клейм. В живописи «личного» еще отсутствует подкладочный слой красноватого цвета, характерный для вышерассмотренной иконы Ильи-пророка из дер. Пяльма, которая была исполнена немного позднее, в октябре 1660 г.

Августом 1660 г. датируется «Спас Нерукотворный» из дер. Пяльма. На нижнем поле иконы сохранилась подробная летописная надпись с именами вкладчиков (каталог, № 20). Письмо лика выполнено в уже знакомой нам манере с сеткой плавно изогнутых движек под глазами. По санкирию положен слабо нюансированный слой высветления, но не красноватого, а более холодного оттенка.

Особой теплотой образа, тонкостью черт лика привлекает поясной «Пророк Илья» из дер. Пяльма (каталог, № 21). Эта икона заменила древнюю храмовую икону в нижнем ряду иконостаса. Здесь также заметно предпочтение, отдаваемое мастером светло-коричневому тону лика с последующими белильными высветлениями. Икона не имеет летописной надписи, но может быть датирована тем же временем.

По характеру рисунка и колорита близки к произведениям первой половины 1660 г. двухрядные иконы (праздники и пророки) из иконостаса церкви Ильи-пророка с. Типиницы. Яркий красный цвет присутствует на всех иконах данного комплекса. В «личном» письме применяется светло-коричневый тон подкладочного слоя. На этих произведениях повторяется рисунок горок с силуэтом ели, знакомый по иконе «Огненное восхождение Ильи» из дер. Пяльма 1660 г.

Образ Благоразумного разбойника на северной алтарной двери из типиницкой церкви мог быть написан тем же мастером (каталог, № 29). Полуобнаженный разбойник Рах изображен

стоящим в легком ракурсе, с широко расставленными ногами. На плече он держит крест, служащий как бы «пропуском» в рай для уверовавшего во Христа человека, в другой руке — развернутый свиток. Лик написан в манере, обычной для этого круга памятников, со светло-охристой карнацией и сеткой изогнутых линий пробелов под глазами.

По изяществу фигур, хорошему рисунку «Успение» из часовни в дер. Тамбицы близко к двухрядным иконам из с. Типиницы, хотя на этой иконе ярко-красный цвет заменен тусклым красноватым пигментом (каталог, № 26).

Напротив, икона «Симеон Столпник» из дер. Тамбицы по характеру «личного» письма с интенсивно-красноватой подкладкой под верхние слои охрения, а также по трактовке движек под глазами в виде белильных изогнутых линий очень близка к «Огненному восхождению Ильи» 1660 г. из Пяльмы (каталог, № 25).

В общих чертах сходен с ними по живописи ростовой образ Параскевы Пятницы из Пяльмы (каталог, № 22). Фигура святой имеет укороченные пропорции. На ее плаще намечены мягкие складки, но на одеяниях святой и ангелов отсутствует разделка пробелами. Упрощенную трактовку получили облачка в сегментах с ангелами, возлагающими венец на голову Параскевы. В целом это тот же стиль, но в его более простом варианте.

Как видно из сопоставления датированных произведений, написанных в первой половине и осенью 1660 г., на протяжении года изменился цвет подкладочного слоя под охрение со светло-коричневого до красноватого.

Следующая по времени создания группа икон датируется второй половиной 1660-х гг. «Св. Николай Можайский, с житием» 1667 г. происходит из Никольской часовни в дер. Тамбицы (каталог, № 23). На среднике фигура святителя слегка смещена от центральной оси, чтобы дать место изображению града в его левой руке. Средник окружен 16 клеймами. В выборе сюжетов из жития очень скромное место отведено теме

восхождения Николы по ступеням церковной иерархии (одно клеймо). Свое внимание иконописец сосредоточил на служении святого людям: он изгоняет беса из древа, кладезя и человека, спасает от казни невинно осужденных, а мореплавателей от потопления, оказывает помощь бедным людям (чудо о ковче). В этом выборе сюжетов жития, надо думать, учитывалась воля заказчиков из среды крестьян.

Стилистика исполнения повторяет в основных чертах житийную икону св. Параскевы Пятницы из с. Типиницы. Столь же велики фигуры в клеймах, плоскостно трактованы архитектурные задники. Еще одна примета стиля — уже хорошо знакомая нам манера изображения лещадок гор в виде силуэта ели.

Цветовая гамма несколько темновата. Неяркая охра перекрывает поля и фоны. Красный цвет почти всюду заменен оттенками розового. В «личном» письме по красноватому подкладочному слою положены белильные высветления, по которым у глаз нанесена сетка мелких изогнутых движек.

Близкими, хотя и не идентичными приемами (особенно в «личном» письме) написана «Св. Параскева Пятница, с житием» из той же часовни (каталог, № 24). В живописи одежд здесь использована яркая красная краска типа киновари. В письме ликов просматривается красноватый подкладочный тон, а высветления выполнены желтоватым цветом, а не белилами, как на иконе св. Николая Можайского.

В 16 клеймах ведется повествование, очень напоминающее икону на тот же сюжет из собрания ГРМ. При этом художник разнообразит композиции. Одинаковые сюжеты даны в разных редакциях. Люди в иноземных шапках и богатых шубах изображены в нескольких клеймах, к ним добавлены воины в кольчугах и шлемах.

В часовне Архангела Михаила дер. Леликозеро заонежские мастера исполнили целый иконостас.

Самый значительный по живописи памятник из Леликозера — икона «Богоматерь Одигитрия» (каталог, № 32).

Монументальная полуфигура Богородицы плотно вписана в пределы ковчега. Иконописец сумел придать лицам Богородицы и Христа выражение духовной силы и сурового величия, что выделяет икону среди простоватых по исполнению леликозерских икон. К этому произведению близок образ Николы Чудотворца на выносной иконе (каталог, № 45).

Среди леликозерских икон выделяется храмовый образ «Архистратиг Михаил, с деяниями», датированный 1671 г. (каталог, № 30). Хотя в целом живопись этой иконы близка к другим памятникам из Леликозера, ее все же отличают некоторые детали. Иначе оформлены поля иконы, они более широкие и покрыты оливково-коричневым тоном. Горки не имеют привычных для исследуемых икон лещадок в виде силуэта ели и усеяны черными треугольными впадинами. Икону мог написать другой мастер, возможно, более молодого поколения. Не случайно в литературе этот памятник сближают с произведениями последней трети XVII в. – иконой «Покров» из Преображенской церкви на о. Кижи, а также с иконами «Почи Господь в день седьмой» из дер. Вегорукса и «Отец и Сын Слово Божие» из дер. Колгостров)¹.

В этом же иконостасе находится «София Премудрость Божия» 1674 г. (каталог, № 31). Иконы на этот сюжет были редкими даже в иконостасах крупных храмов Севера, тем более примечательно появление такого произведения в небольшой деревенской часовне. Видимо, программу живописного оформления часовни составляли представители сельского церковного причта или иноки одного из монастырей.

¹ Гурвич И. М. Исследование группы памятников заонежской иконописи последней трети XVII века (на материале фондов музея «Кижи») // Древнерусское искусство: исследования и реставрация. Сборник научных трудов / ВХНРЦ им. академика И. Э. Грабаря. М., 1985. С. 53; Платонов В. Г. Северные иконы «Почи Господь в седьмой день» и «Отечество» («Распятие. Отец и Сын Слово Божие») 3-й четверти XVII в. из собрания Музея изобразительных искусств Республики Карелия // ПКНО. Ежегодник. 2005. М., 2013. С. 330.

Живопись иконы напоминает памятники 1660-х гг., но она исполнена в более упрощенной манере. Это чувствуется в характере рисунка, в ослабленной моделировке одежд пробелами. Система наложения движек на лики повторяется скорее по привычке, без четкой прорисовки.

В той же стилистике написаны и иконы деисусного чина (каталог, № 34–44). Привлекает внимание включение в состав чина «Алексия, человека Божия». Возможно, это объясняется тем, что святой был небесным патроном царя Алексея Михайловича (ум. в 1676 г.). «Алексий, человек Божий» был включен также в деисусные чины несколько более позднего времени из церквей в Типиницах и Яндомозере. С другой стороны, включение образа святого в состав чина могло иметь и иные причины, связанные с местным почитанием. Алексий, человек Божий, здесь представлен в паре с великомучеником Димитрием Солунским. Именно такое сочетание святых повторяется на деисусе конца XVII в. из часовни дер. Колгостров (МИИ РК, инв. И-6).

Интересно сравнить икону «Св. Николай Можайский, с житием» из Леликозера (каталог, № 33) с такой же иконой 1667 г. из дер. Тамбицы. Очевидно, тамбицкая икона здесь использована как образец. Композиции клейм буквально повторяются, но в манере письма выявляются изменения в плане некоторого снижения уровня исполнения.

Следует отметить, что крупноформатные иконы из Типиниц, Тамбиц, Беляевой Горы и отчасти из Леликозера («София Премудрость Божия», «Св. Николай Можайский, с житием») обладают некоторыми общими признаками подготовки иконных досок. На таких иконах делалась лужа очень пологого профиля, а доски, составляющие иконный щит, скреплялись «в четверть».

На иконах из дер. Леликозеро в свое время был проведен микрохимический анализ грунтов и красочных пигментов. Все иконы написаны на гипсовом грунте. Для нимбов, одежд и фонов применяли серебро листовое и золото-двойник. Из пигментов наиболее характерны сиена натуральная, сиена жженая,

искусственная киноварь, охра красная, свинцовый сурик, свинцовые белила, шунгит и древесный уголь, индиго и аурипигмент. Краски применялись в смесях. Например, для самого нижнего слоя (санкирь) в «личном» письме использовали смесь сиены жженой и сиены натуральной, иногда брали красную охру, с примесью древесного угля и свинцовых белил. Охрение выполнялось смесью сиены натуральной, сурика свинцового, с примесью свинцовых белил, иногда киновари. Темно-синий колер получался в результате оптического смешения слоев индиго и черного пигмента (шунгит или древесный уголь)¹.

В группу памятников заонежской иконописи 1670-х гг. входит и икона «Святые Флор и Лавр, с житием» 1677 г. из района с. Кузаранда (дер. Беяева Гора). В некоторых отношениях икона близка к памятникам 1660-х гг. Она также красива по звучанию киновари, что и «Св. Параскева Пятница, с житием» 1660 г. из дер. Тамбицы, однако на этом памятнике проявляется иной подход в трактовке композиций клейм с небольшими фигурками персонажей, которые уже не заполняют все пространство первого плана. В рисунке лещадок на горках мотив силуэта ели сочетается с более традиционными элементами (каталог, № 47).

В памятниках заонежской живописи иконографическое и стилистическое влияние *тубозерской мастерской* соединилось с активным проявлением местных художественных традиций. О связи произведений данного круга с культурной средой заонежского крестьянства особенно наглядно свидетельствует икона «Двоесловие живота со смертью» из с. Великая Губа² (каталог, № 46). «Двоесловие» (или «Прение») означает спор жизни (живота) и смерти. Жизнь представлена в образе молодого самоуверенного воина, который встречает в чистом поле странное существо «со звериным хождением» и с орудиями

¹ Гурвич И. М. Указ. соч. С. 49–58.

² Платонов В. Г. Литературные назидательно-аскетические сюжеты в иконописи Заонежья XVII–XVIII вв. // Православие в Карелии. Материалы Республиканской научной конференции (24–25 октября 2000 г.). Петрозаводск, 2000. С. 122–125.

смерти в заплечном берестяном коробе. Между ними происходит диалог, в котором воин похваляется своей удалей и грозит уничтожить смерть, которая отвечает, что ей подчинились и великие мудрецы (Соломон), и могучие богатыри (Самсон), и даже сам Иисус Христос «вкусил меня горкия смерти». Тогда воин просит смерть повременить со своим приходом: ведь он не успел покаяться. Смерть же говорит, что она приходит всегда неожиданно, «как тать в ночи». В конце концов воин падает бездыханным. Сюжет говорит не только о всемогущести смерти, но и о том, что человек должен своевременно каяться в своих грехах, ибо без покаяния он попадет «в темное место», где и будет с другими грешниками ожидать суда Господня. Праведники же окажутся после кончины в «светлом месте», то есть в раю. Интересно, что изображение сопровождается пространственным текстом в нижней части иконы, который близок к одной из редакций (а именно к шестой редакции) этого весьма популярного в крестьянской среде текста¹. Рассказ о споре жизни и смерти часто включался в состав синодиков (помянников), где он соседствовал с повествованием о том, как «красота человеческая» оплакивает «кости тела своего обнаженны», лежащие в гробу. Этот сюжет также изображен на иконе из Великой Губы.

Любопытно, что икона оформлена как печатный лубок с обширным текстом, расположенным под картинкой. По сюжету она перекликается с «Аникой-воином» – очень популярным лубочным повествованием. Возможно, лубки в XVII в. еще не были широко распространены в Обонежье, но их могли заменять иконописные изображения. Кстати, сюжет «Двоесловие жизни и смерти» известен также по иконам из часовни в дер. Усть-Яндома (МИИ РК, инв. И-481) и дер. Вегорукса (не сохранилась, упоминается В. Г. Брюсовой²). Именоваться

¹ Повести о споре жизни и смерти. Исследование и подготовка текстов Р. П. Дмитриевой. М.; Л., 1964. С. 125.

² История Карелии с древнейших времен до середины XVIII в. / под ред. А. Я. Брюсова. На правах рукописи. Петрозаводск, 1952. С. 283.

подобные произведения иконами можно лишь с большой долей условности. Они стоят на грани между иконой и религиозной картинкой.

Сложен вопрос о числе иконников, работавших в *заонежской мастерской*. Некоторые различия в стилистике икон 1660-х и 1670-х гг. можно связать как с эволюцией манеры одного мастера, так и с работой нескольких иконописцев. Довольно отчетливо выделяется группа икон из Типиниц, Тамбиц и Пяльмы, датированных 1660 г. Видимо, после знакомства с произведениями «тубозерцев» их автор переходит к манере «личного» письма с применением красноватой подкладки под желтоватое охрение. Более упрощенная манера письма отличает большинство икон из дер. Леликозеро. Представляется, что еще один мастер написал икону «Архистратиг Михаил, с деяниями» 1671 г.

В результате исследования творческого наследия тубозерских и заонежских мастеров середины – второй половины XVII в. вырисовываются черты преемственности между этими локальными художественными центрами Карелии, и в то же время выявляется своеобразие путей их развития.

В Тубозере работали мастера, знакомые с магистральными тенденциями развития иконописи XVII столетия в ее северном варианте. Ведущее место принадлежит Игнатию Пантелееву, которого хотелось бы назвать многомудрым изографом, не только прекрасно освоившим приемы иконописи своего времени и знакомым с новой для Севера традицией точно датировать произведения, но и применявшим существовавшие системы тайнописи.

Новгородские монастыри, владевшие землями на Севере, могли оказывать свое влияние на его культуру. В последнее время опубликованы данные переписной книги Толвуйского погоста 1671 г., свидетельствующие о возможной роли новгородского Вяжицкого монастыря в развитии живописного оформления храмов на землях Толвуйского погоста, принадлежавших

этому монастырю¹. Заметим, что и волостка Тубозеро располагалась на землях Вяжицкого монастыря. Возможные связи тубозерских иконников с монастырем могут объяснить передовой уровень их искусства.

Материалы выставки свидетельствуют о том, что заонежские иконники переняли от мастеров Пудожского края традицию снабжать иконы летописными надписями, а также некоторые иконографические и стилистические черты. В то же время произведения *заонежской мастерской* обладали чертами самобытности, говорящими о долговременном развитии местной иконописной культуры. О ее существовании свидетельствует, в частности, распространение здесь произведений с редчайшим для иконописи сюжетом «Двоесловие живота со смертью». Подобные иконы были найдены только в Заонежье. К чертам своеобразия искусства заонежан 1660–1770-х гг., придающим особый облик их произведениям, относятся длительное сохранение кратких циклов сюжетов на житийных иконах, живописность письма, упрощенность рисунка и пространственных соотношений, скромность колорита с преобладанием местных красок.

Реставрация и изучение иконописи Заонежья и Пудожья второй половины XVII в. будут продолжены. В частности, обещают интересные открытия некоторые произведения из Водлозерско-Ильинского погоста, комплекс двухрядных икон с праздниками и пророками из Яндомозерской церкви, многие иконы заонежского письма из с. Типиницы, другие произведения этого столетия из музейных собраний.

В. Г. Платонов

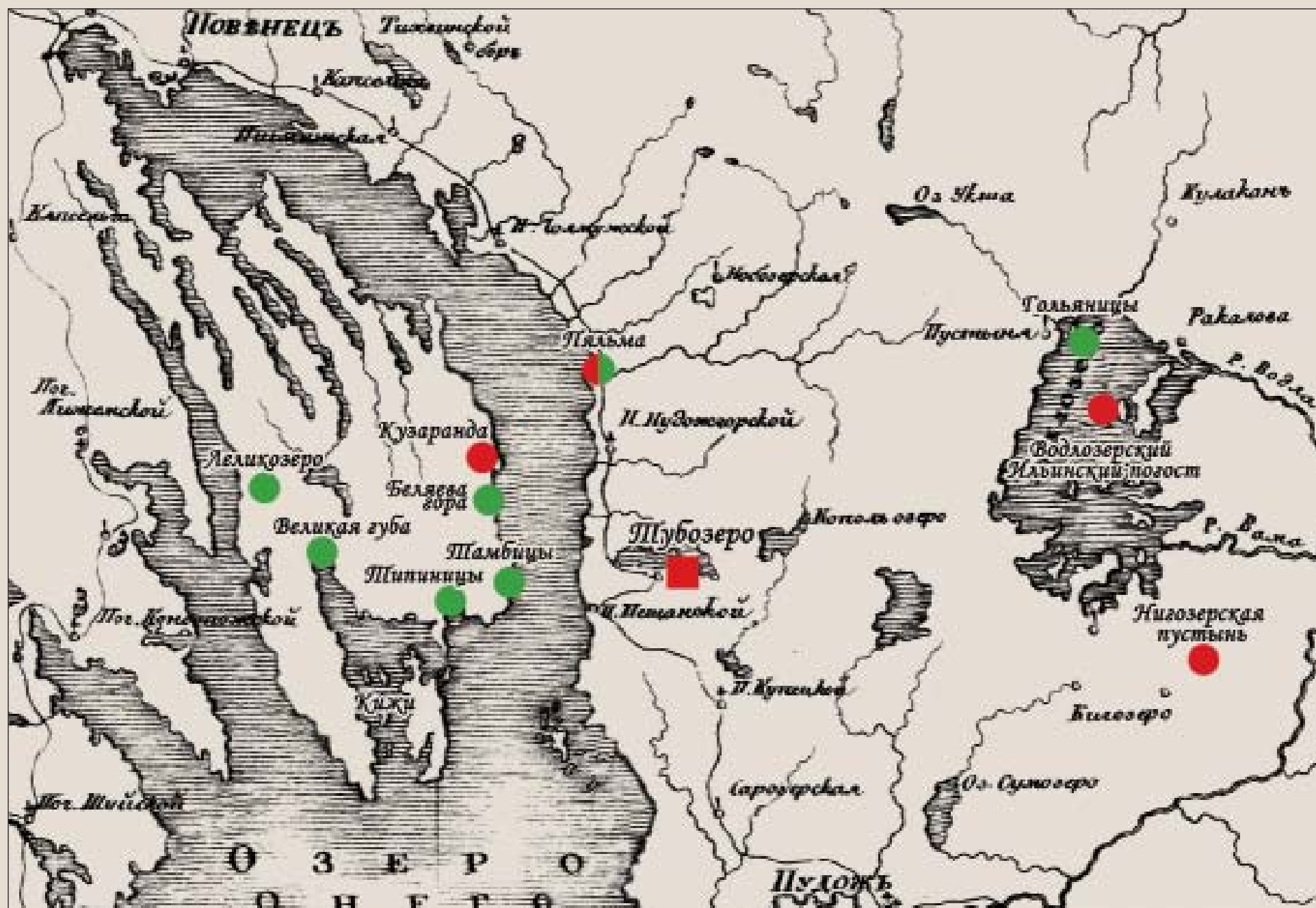
¹ Фролова Г. И. «Небеса» Заонежья. Иконы из собрания музея-заповедника «Кижи». Петрозаводск, 2008. С. 147; Москин Б. Д. Пятирядный иконостас с «небесами» Толвуйской Георгиевской церкви по данным Переписной книги 1671 г. и ранние «небеса» Заонежья // Изучение и актуализация традиционной культуры (к 50-летию музея-заповедника «Кижи»). Петрозаводск, 2016. С. 253, 254.

Заонежский полуостров и Пудожский берег Онежского озера

● – иконы тубозерской мастерской

● – иконы заонежской мастерской

По Генеральной карте Олонецкой губернии 1823 г.



КАТАЛОГ ИКОН

ЦЕРКОВЬ УСПЕНИЯ и ПРОРОКА ИЛЬИ ВОДЛОЗЕРСКО-ИЛЬИНСКОГО ПОГОСТА ПУДОЖСКОГО РАЙОНА

1. **Огненное восхождение пророка Ильи, с житием**

1647 г.

Игнатий Пантелеев. Тубозерская мастерская
МИИ РК, инв. И-1268

Три сосновые доски, две несквозные встречные шпонки, ковчег,
паволока, левкас, темпера

118,8 × 101,8 × 4,2¹

На нижнем поле обугливание доски с повреждением летописи
Вывезена в 1966 г. экспедицией МИИ РК (Ямщиков С. В., Маслов М. Ф.)
Реставрация: Перцев Н. В. (Ленинград, 1979)

Состав клейм: 1. Рождество пророка Ильи. 2. Сон Сахава.
3. Илья пророчествует царю Ахаву о засухе. 4. Пророк Илья
в пустыне. 5. Поселение Ильи в доме вдовицы в Сарепте Сидонской.
6. Вдовица возвещает о смерти сына. 7. Схождение небесного огня
на жертву Ильи. 8. Воскрешение сына вдовицы. 9. Заклание жрецов
Ваала. 10. Пожжение пядидесятников Охозии. 11. Илья в пустыне.
12. Пророчество Ильи о дожде. 13. Ангел пробуждает Илью ото сна.
14. Жертвоприношение жрецов Ваала. 15. Явление Господа Илье при
пещере. 16. Илья обличает Охозию. 17. Илья пророчествует о смерти
Охозии. 18. Помазание Азаила на царство в Самарию. 19. Переход
Иордана посуху. 20. Илья говорит Елисею о своем вознесении.

Летописная надпись на нижнем поле иконы: *Писана икона лета
7155 го году [1647]² при державе царя и государя и великого князя
Алексея Михайловича всея России самодержца во второе лето
благочестивья державы его а совершена икона сия того ж году месяца
апреля в 6 день*

Ниже расположена строка тайнописи, которая в расшифровке гласит:
А писал многогрешный раб первой а по имени Игнатей Пант(елеев)

¹ Размеры указаны в сантиметрах.

² Здесь и далее внутри цитат в скобках приводятся комментарии составителей:
[современная датировка], (предполагаемая расшифровка надписи) и <нрзб> —
неразобранный фрагмент.

2. **Богоматерь Грузинская**

1647 г. (?)

Игнатий Пантелеев (?). Тубозерская мастерская
Музей «Кижи», КП-334/14

Три липовые доски, две сквозные шпонки, ковчег, паволока, левкас, темпера

114 × 85 × 3,5

Вывезена в 1976 г. экспедицией музея «Кижи» (Беляев А. Т.)

Реставрация: Межобластное научно-реставрационное
художественное управление (далее — МНРХУ; Москва, 1987)

**3–8. Иконы деисусного ряда: «Князь Борис»,
«Апостол Петр», «Архангел Михаил»,
«Богоматерь», «Спас в силах», «Князь Глеб»**

1647 г. (?)

Игнатий Пантелеев. Тубозерская мастерская

Вывезены в 1976 г. экспедицией музея «Кижи» (Беляев А. Т.)

3. **Князь Борис**

Музей «Кижи», КП-334/6

Цельная еловая (?) доска, две сквозные шпонки, ковчег, паволока,
левкас, темпера

131 × 46 × 4

Реставрация: Кристи Е. М., МНРХУ (Москва, 1988)

4. **Апостол Петр**

Музей «Кижи», КП-334/8

Цельная сосновая доска, две встречные, сквозные шпонки, ковчег,
паволока, левкас, темпера

131 × 41,5 × 4

Реставрация: Сорокатый В. М., МНРХУ (Москва, 1988)

5. **Архангел Михаил**

Музей «Кижи», КП-334/9

Цельная доска (хвойная древесина), две сквозные встречные шпонки,
ковчег, паволока, левкас, темпера

131 × 43 × 3,5

Реставрация: Костальская-Бороздинская Н. К., МНРХУ (Москва, 1988)

6. **Богоматерь**

Музей «Кижи», КП-334/10

Цельная сосновая доска, две сквозные шпонки ковчег, паволока,
левкас, темпера

131 × 41 × 3,5

Реставрация: Фролова Г. И., музей «Кижи» (1983)

7. **Спас в силах**

Музей «Кижи», КП-334/11

Три сосновые доски, две сквозные шпонки, ковчег, паволока, левкас,
темпера

131 × 94 × 3,5

Реставрация: Щербаков А. С., МНРХУ (Москва, 1988)

Летописная надпись на нижнем поле иконы: *Писан деисус весь
и сей Спасов образ, <нрзб> году месяца августа в «к» день при державе
государя царя и великого князя Алексея Михайловича всея Руси
самодержца, а писал Игнатей Пантелиев*

8. **Князь Глеб**

Музей «Кижи», КП-334/12

Цельная сосновая доска, две сквозные шпонки ковчег, паволока,
левкас, темпера

131 × 42,5 × 3,5

Реставрация: Белов А. В., МНРХУ (Москва, 1988)

**9–12. Иконы праздничного ряда: «Введение во
храм», «Благовещение», «Рождество Христово»,
«Сретение»**

Середина – вторая половина XVII в.

Тубозерская мастерская (?)

Вывезены в 1976 г. экспедицией музея «Кижи» (Беляев А. Т.)

9. **Введение во храм**

Музей «Кижи», КП-334/3

Две липовые доски, две сквозные шпонки, ковчег, паволока, левкас,
темпера

76 × 61 × 3,5

Реставрация: Вернер Е. Б., МНРХУ (Москва, 1988)

10. Благовещение

Музей «Кижи», КП-334/2

Две липовые (?) доски, две сквозные встречные шпонки, ковчег, паволока, левкас, темпера

77 × 63 × 3

Реставрация: Чугреева Н. Н., Белов А. В., МНРХУ (Москва, 1988)

11. Рождество Христово

Музей «Кижи», КП-334/4

Две сосновые доски, две сквозные шпонки, ковчег, паволока, левкас, темпера

73 × 54 × 3,5

Реставрация: Фролова Г. И., музей «Кижи» (1984, 1991)

12. Сретение

Музей «Кижи», КП-334/5

Две липовые доски, две сквозные шпонки, ковчег, паволока, левкас, темпера

75 × 65 × 3

Реставрация: Сорокатый В. М., МНРХУ (Москва, 1987)

13–17. Царские врата (пять частей)

1647 г. (?)

Игнатий Пантелеев (?). Тубозерская мастерская

Вывезены в 1966 г. экспедицией МИИ РК (Ямщиков С. В., Маслов М. Ф.)

Реставрация: правая створка — Перцев Н. В., Рыбаков А. А. (Ленинград, 1981), остальные части — Петрова Н. Л., Наумов А. И., Чепурной А. С. (Москва, «Спецпроектреставрация», 1982—1983)

13. Левая створка с изображением святителя Василия Великого и архангела Гавриила из сцены Благовещения

МИИ РК, инв. И-1527

Цельная сосновая доска, две несквозные встречные шпонки, ковчег, паволока, левкас, темпера

159 × 38 × 3

14. Правая створка с изображением святителя Иоанна Златоуста и Богоматери из сцены Благовещения

МИИ РК, инв. И-1274

Цельная сосновая доска, две несквозные встречные шпонки, ковчег, паволока, левкас, темпера

158,5 × 40 × 2,9

15. Левый столбик с изображением Богоматери, святителя Григория Богослова, архидиакона Лаврентия

МИИ РК, инв. И-1264

Цельная сосновая доска, паволока, левкас, темпера

130 × 12 × 5,5

16. Правый столбик с изображением Спаса, святителя Николая и архидиакона Стефана

МИИ РК, инв. И-1265

Цельная сосновая доска, паволока, левкас, темпера

130 × 12 × 5,5

17. Сень с изображением Спаса Нерукотворного, архангелов Уриила и Рафаила

МИИ РК, инв. И-1252

Цельная сосновая доска, паволока, левкас, темпера

42 × 104,5 × 3,6

ЧАСОВНЯ ПРОРОКА ИЛЬИ
в дер. ПЯЛЬМА ПУДОЖСКОГО РАЙОНА

18. **Огненное восхождение пророка Ильи**

1652 г.

Мокей Пантелеев. Тубозерская мастерская
МИИ РК, инв. И-375

Три липовые доски, две сквозные шпонки, ковчег, паволока, левкас, темпера

78,5 × 62,5 × 4

Вывезена в 1963 г. экспедицией МИИ РК (Анисимова М. Н., Жаренков Г. В.)

Реставрация: Байер А. И. (Петрозаводск, 1982)

Летописная надпись на нижнем поле иконы: *Писана икона лета 7161 [1652] сентября в день а писал тубозерец церковной диячек, Мокей Пантеелеев сын попов* (отделенная запятой заключительная часть фразы зашифрована в оригинале простой литореей. – Сост.)

19. **Огненное восхождение пророка Ильи**

1660 г.

Заонежская мастерская
МИИ РК, инв. И-370

Две сосновые доски, две сквозные шпонки, ковчег, паволока, левкас, темпера

95 × 65,5 × 3,5

Вывезена в 1963 г. экспедицией МИИ РК (Анисимова М. Н., Жаренков Г. В.)

Реставрация: Перцев Н. В. (1973), Байер А. И. (Петрозаводск, 2016)

Летописная надпись на нижнем поле: *Писана икона сия лета 7169 [1661] при державе государя царя (и великого князя) Алексея (Михаило)вича всея Великия (и Малыя и) Белья Росии самодержца въ <нрзб> лето (благочестивыя державы его а положили сии) образ (сватаго) пророка Ильи <нрзб> (крестьяне Пялемской) волости (в часовню) <нрзб> <нрзб>риловъ <нрзб> (сен)тября в день*

20. **Спас Нерукотворный**

1660 г.

Заонежская мастерская
МИИ РК, инв. И-360

Цельная липовая доска, две сквозные шпонки, ковчег, паволока, левкас, темпера

50,3 × 38,5 × 3

Вывезена в 1963 г. экспедицией МИИ РК (Анисимова М. Н., Жаренков Г. В.)

Реставрация: Перцев Н. В. (Ленинград, 1980)

Летописная надпись на нижнем поле: *Лета 7168 [1660] года августа в 9 день положили сей образ Всемилоствитого Спаса Пялемской волости Спасовы крестьяне Хутыня монастыря Никита да Федот Пановы дети да Корнылей Аксентиев той же волости в часовню Ильи пророку в дом*

21. **Пророк Илья (поясной)**

Вторая половина XVII в.

Заонежская мастерская (?)

МИИ РК, инв. И-372

Цельная сосновая доска, две сквозные шпонки, ковчег, паволока, левкас, темпера

60,3 × 38,8 × 3,2

Утраты левкаса в нижних углах доски

Вывезена в 1963 г. экспедицией МИИ РК (Анисимова М. Н., Жаренков Г. В.)

Реставрация: Наумов А. И. (Москва, «Спецпроектреставрация», 1985)

22. **Св. Параскева Пятница**

Вторая половина XVII в.

Заонежская мастерская

МИИ РК, инв. И-362

Цельная сосновая доска, две несквозные левосторонние шпонки, ковчег, левкас, темпера

56 × 34 × 3,2

Вывезена в 1963 г. экспедицией МИИ РК (Анисимова М. Н., Жаренков Г. В.)

Реставрация: Гипси А. Н. (Петрозаводск, 1968)

ЧАСОВНЯ СВ. НИКОЛАЯ

в дер. ТАМБИЦЫ МЕДВЕЖЬЕГОРСКОГО
РАЙОНА

23. Св. Николай Можайский, с житием

1667 г.

Заонежская мастерская
МИИ РК, инв. И-480

Три сосновые доски, соединенные «в четверть», две сквозные
односторонние шпонки, ковчег, паволока (?), левкас, темпера
109 × 89 × 4

Вывезена в период Великой Отечественной войны финскими
войсками. Поступила в 1963 г. из Карельского государственного
краеведческого музея (ныне Национальный музей Республики
Карелия; далее — КГКМ)

Реставрация: Жаренков Г. В. (Петрозаводск, 1950—1951)

Состав клейм: 1. Приведение в учение и исцеление сухорукой жены.
2. Поставление св. Николая в иереи. 3. Изгнание беса
из кладезя. 4. Изгнание беса из человека. 5. Избавление Димитрия
от потопа. 6. Избавление трех мужей от меча. 7. Избавление трех
мужей из темницы. 8. Возвращение из плена сарацинского Агрикова
сына Василия. 9. Избавление попа от меча. 10. Избавление патриарха
от потопа. 11. Явление царю Константину во сне.
12. Избавление трех купцов («друзей») от потопа. 13. Св. Николай
покупает ковер у старца. 14. Св. Николай возвращает ковер жене
старца. 15. Преставление св. Николая. 16. Перенесение мощей
из Мир Ликийских в Бари.

На нижнем поле летописная надпись: *Писана икона сия в лето 7175*
[1667] месяца мая в день

24. Св. Параскева Пятница, с житием

1660-е гг.

Заонежская мастерская
МИИ РК, инв. И-556

Три доски лиственной и хвойной породы, две сквозные
односторонние шпонки, ковчег, паволока (?), левкас, темпера
107 × 85 × 3

Крупные утраты левкаса и красочного слоя по кромкам и в углах
доски, сохранные фрагменты записи на полях

Вывезена в период Великой Отечественной войны
финскими войсками
Поступила в 1963 г. из КГКМ
Реставрация: Перцев Н. В. (Ленинград, 1973)

Состав клейм: 1. Св. Параскева раздаёт имущество нищим.
2. Св. Параскева проповедует христианскую веру. 3. Св. Параскева
на судище. 4. Мученичество св. Параскевы «жилами говяжьими».
5. Св. Параскева перед гемомом. 6. Св. Параскеву приводят на
судище. 7. Гемон повелевает заключить св. Параскеву в темницу.
8. Явление св. Параскеве Богородицы и ангелов. 9. Гемон повелевает
привести св. Параскеву на судище. 10. Св. Параскева на судище.
11. Мученичество «когтями железными». 12. Св. Параскева
низвергает языческих идолов. 13. Св. Параскеву жгут огнем.
14. Явление Иисуса Христа св. Параскеве. 15. Усекновение главы
св. Параскевы. 16. Погребение св. Параскевы.

На нижнем поле летописная надпись: *Писана икона сия лета 717*
<нрзб> [1660-е гг.] месяца августа

25. Св. Симеон Столпник

Вторая половина XVII в.
Заонежская мастерская
МИИ РК, инв. И-490

Цельная сосновая доска, две сквозные шпонки, ковчег, паволока,
левкас, темпера
46,8 × 27 × 3

Вывезена в период Великой Отечественной войны финскими
войсками. Поступила в 1963 г. из КГКМ
Реставрация: Жаренков Г. В. (Петрозаводск, 1964)

26. Успение

Вторая половина XVII в.
Заонежская мастерская
МИИ РК, инв. И-764

Цельная сосновая доска, две сквозные шпонки, ковчег, паволока (?),
левкас, темпера
44,2 × 42,3 × 2,7

Доска обрешана по торцам

Вывезена в период Великой Отечественной войны финскими
войсками. Поступила в 1963 г. из КГКМ
Реставрация: Дубинчик В. А. (Москва, 1982)

ЦЕРКОВЬ ВОЗНЕСЕНИЯ и ПРОРОКА ИЛЬИ
в с. ТИПИНИЦЫ МЕДВЕЖЬЕГОРСКОГО
РАЙОНА

27. **Рождество Христово. Пророк Аввакум**
Двухрядная икона
Вторая половина XVII в.
Заонежская мастерская
МИИ РК, инв. И-487
Цельная сосновая доска, две сквозные шпонки, ковчег, паволока, левкас, темпера
84 × 36 × 3
Доска подтесана по вертикальным краям
Вывезена в период Великой Отечественной войны финскими войсками. Поступила в 1963 г. из КГКМ
Реставрация: Жаренков Г. В. (Петрозаводск, 1963—1964)
28. **Преображение. Пророк Иеремия**
Двухрядная икона
Вторая половина XVII в.
Заонежская мастерская
МИИ РК, инв. И-695
Цельная сосновая доска, две сквозные шпонки, ковчег, паволока, левкас, темпера
85 × 40,8 × 3,8
Вывезена в период Великой Отечественной войны финскими войсками. Поступила в 1963 г. из КГКМ
Реставрация: Казнов М. В. (Москва, «Спецпроектреставрация», 1986)
29. **Благоразумный разбойник Рах**
Северная алтарная дверь
Вторая половина XVII в.
Заонежская мастерская
МИИ РК, инв. И-921
Две основные доски, две сквозные шпонки, без ковчега, паволока (?), левкас, темпера
161 × 55 × 3,5
Значительные утраты левкаса и красочного слоя в левой части
Вывезена в период Великой Отечественной войны финскими войсками. Поступила в 1963 г. из КГКМ
Реставрация: Байер А. И. (Петрозаводск, 1986)

ЧАСОВНЯ АРХАНГЕЛА МИХАИЛА
в дер. ЛЕЛИКОЗЕРО МЕДВЕЖЬЕГОРСКОГО
РАЙОНА

30. **Архистратиг Михаил, с деяниями**
1671 г.
Заонежская мастерская
Музей «Кижи», КП-108/6
Две основные доски, две сквозные шпонки, ковчег, паволока, левкас, темпера
95 × 77,5 × 4
Вывезена в 1961 г. при перевозке часовни в музей
Реставрация: Гурвич И. М., музей «Кижи» (1979)
Состав клейм: 1. Господь благословляет архистратига Михаила поражать супостатов. 2. Явление архангела Михаила Адаму. 3. Явление архангела Михаила Аврааму. 4. Троица Ветхозаветная. 5. Чудо в Хонех. 6. Явление архангела Михаила Гедону. 7. Архангел Михаил погребает тело Моисея. 8. Архангел Михаил убивает царя Юлиана (?). 9. Явление архангела Михаила Иисусу Навину. 10. Архангел Михаил приводит царя Давида к пророку Нафану на покаяние. 11. Архангел Михаил ведет иноплемеников. 12. Побиение войска ассирийского. 13. Три отрока в «пещи огненной». 14. Вручение креста царю Константину. 15. Явление архангела Михаила каженику (скопцу). 16. Явление архангела Михаила праведному Иову.
На нижнем поле летописная надпись: *Писана сия икона во имя Спаса и Святыя Троицы а в чудесах святаго архистратига Михаила в лето 1671 году мая 2 день в новомолебный храм сиречь в часовню у Лелиозера повелению раба божия Тимофея Ларионова с брате и соседы*
31. **София Премудрость Божия**
1674 г.
Заонежская мастерская
Музей «Кижи», КП-108/2
Две основные доски, две сквозные шпонки, ковчег, паволока, левкас, темпера
94 × 71 × 3,5
Частично опилены торцевые поля
Вывезена в 1961 г. при перевозке часовни в музей
Реставрация: Гурвич И. М., музей «Кижи» (1979)
На нижнем поле летописная надпись: *Писана икона сия лета 7182 [1674] месяца июля*

32. Богоматерь Одигитрия

Последняя треть XVII в. Заонежская мастерская
Музей «Кижь», КП-108/7

Две сосновые доски, две сквозные шпонки, ковчег, паволока, левкас, темпера
87 × 73 × 4

Вывезена в 1961 г. при перевозке часовни в музей
Реставрация: Гурвич И. М., музей «Кижь» (1981)

33. Св. Николай Можайский, с житием

Последняя треть XVII в. Заонежская мастерская
Музей «Кижь», КП-108/1

Две осиновые и одна сосновая доски, две сквозные шпонки
94 × 93 × 3,5

Сплошная утрата до основы на верхнем поле
Вывезена в 1961 г. при перевозке часовни в музей
Реставрация: Гурвич И. М., музей «Кижь» (1981)

Состав клейм: 1. Рождество св. Николая, включающее стояние его в купели. 2. Св. Николай отказывается от молока матери по средам и пятницам. 3. Обучение грамоте и здесь же исцеление сухорукой. 4. Поставление в иереи. 5. Посещение древа (изгнание беса из древа). 6. Св. Николай избавляет попа от меча. 7. Исцеление бесноватого. 8. Явление царю Константину во сне. 9. Избавление Димитрия от потопа. 10. Спасение от потопа патриарха Афанасия. 11. Явление трем мужам в темнице. 12. Чудо о корабельщиках. 13. Св. Николай покупает ковер у старца. 14. Никола возвращает ковер жене старца. 15. Преставление св. Николая. 16. Принесение мощей св. Николая.

34–44. Иконы деисусного ряда: «Спас в силах», «Богоматерь», «Иоанн Предтеча», «Архангел Михаил», «Архангел Гавриил», «Апостол Петр», «Апостол Павел», «Преподобный Зосима Соловецкий», «Преподобный Савватий Соловецкий», «Алексий, человек Божий», «Мученик Димитрий»

Последняя треть XVII в.
Заонежская мастерская

Основа для всех икон кроме центрального образа: цельная сосновая доска, две сквозные шпонки. Ковчег, паволока, левкас, темпера
Вывезены в 1961 г. при перевозке часовни в музей

34. Спас в силах

Музей «Кижь», КП-108/4
Три сосновые доски, две сквозные шпонки

93 × 70 × 4

Реставрация: Гурвич И. М., музей «Кижь» (1982)

35. Богоматерь

Музей «Кижь»,
КП-108/3

94 × 31 × 3,5

Реставрация: Гурвич И. М., музей «Кижь» (1981)

36. Иоанн Предтеча

Музей «Кижь», КП-108/5
94 × 30 × 3,5

Реставрация: Гурвич И. М., музей «Кижь» (1983)

37. Архангел Михаил

Музей «Кижь», КП-108/13
94 × 40 × 3,5

Реставрация: Гурвич И. М., музей «Кижь» (1984)

38. Архангел Гавриил

Музей «Кижь», КП-108/12
93 × 42 × 3,5

Реставрация: Гурвич И. М., музей «Кижь» (1983)

39. Апостол Петр

Музей «Кижь», КП-108/11
94 × 34 × 3,5

Реставрация: Гурвич И. М., музей «Кижь» (1985)

40. Апостол Павел

Музей «Кижь», КП-108/14
93 × 40 × 3,5

Реставрация: Гурвич И. М., музей «Кижь» (1985)

41. Преподобный

Зосима Соловецкий

Музей «Кижь», КП-108/10
94 × 38 × 3,5

Реставрация: Гурвич И. М., музей «Кижь» (1986)

42. Преподобный Савватий Соловецкий

Музей «Кижь», КП-108/15
93 × 40 × 3,5

Реставрация: Гурвич И. М., музей «Кижь» (1986)

43. Алексий, человек Божий

Музей «Кижь», КП-108/9
94 × 35 × 3,5

Реставрация: Гурвич И. М., музей «Кижь» (1987)

44. Мученик Димитрий

Музей «Кижь», КП-108/8
93 × 39 × 3,5

Реставрация: Гурвич И. М., музей «Кижь» (1986)

45. Богоматерь Знамение. Никола Чудотворец (на обороте)

Выносная двухсторонняя икона
Последняя треть XVII в.
Заонежская мастерская
Музей «Кижь», КП-108/37

Цельная сосновая доска на длинной ручке, ковчег, паволока, левкас, темпера
53 × 45 × 3,5, с ручкой — 150
Вывезена в 1961 г. при перевозке часовни в музей
Реставрация: Фролова Г. И., музей «Кижь» (1999)

ЦЕРКОВЬ ПРОРОКА ИЛЬИ
в с. ВЕЛИКАЯ ГУБА
МЕДВЕЖЬЕГОРСКОГО РАЙОНА

46. **Двоесловие живота со смертью**

Вторая половина XVII в.
Заонежская мастерская
МИИ РК, инв. И-28

Цельная сосновая доска, две сквозные шпонки, ковчег, паволока, левкас, темпера
75 × 49 × 3
Значительные утраты левкаса и красочного слоя на тексте, изображении
Вывезена в 1950 г. Брюсовой В. Г. Поступила в 1963 г. из КГКМ
Реставрация: Наумов А. И. (Москва, «Спецпроектреставрация», 1983—1984)

ЧАСОВНЯ в дер. БЕЛЯЕВА ГОРА
МЕДВЕЖЬЕГОРСКОГО РАЙОНА

47. **Святые Флор и Лавр, с житием**

1677 г.
Заонежская мастерская
МИИ РК, инв. И-474

Две сосновые доски, две сквозные шпонки, ковчег, паволока, левкас, темпера
112 × 86,3 × 4,3
Вывезена в период Великой Отечественной войны финскими войсками
Поступила в 1963 г. из КГКМ
Реставрация: Жаренков Г. В. (Петрозаводск, 1951)

Состав клейм: 1. Рождество святых Флора и Лавра. 2. Крещение святых Флора и Лавра. 3. Сооружение храма Аполлона. 4. Князь Лукоз показывает святым Флору и Лавру неоконченный храм. 5. Лукоз показывает святым Флору и Лавру на камни. 6. Лукоз получает послание от Ликиния. 7. Исцеление Анастаса. 8. Христос благословляет святых Флора и Лавра. 9. Анастас исповедует христианскую веру. 10. Приведение святых Флора и Лавра к Ликинию. 11. Освящение храма во имя Господне. 12. Святых Флора и Лавра истязают говяжьими жилами. 13. Положение святых Флора и Лавра в гробницы. 14. Чудо архангела Михаила о Флоре и Лавре.

На нижнем поле летописная надпись: *Писа(на) икона лета 7185 [1677] году
месяца маия*

ЦЕРКОВЬ УСПЕНИЯ и ПРОРОКА ИЛЬИ
ВОДЛОЗЕРСКО-ИЛЬИНСКОГО ПОГОСТА ПУДОЖСКОГО РАЙОНА



Огненное восхождение пророка Ильи, с житием
1647 г.
Игнатий Пантелеев.
Тубозерская мастерская (каталог, № 1)



Огненное восхождение пророка Ильи
Средник иконы



Огненное восхождение пророка Ильи
 Клеймо «Пророк Илья вызывает небесный огонь
 на свою жертву»



Огненное восхождение пророка Ильи
 Клеймо «Пророк Илья в пустыне»



Богоматерь Грузинская
1647 г. (?) Игнатий Пантелеев (?).
Тубозерская мастерская (каталог, № 2)



Богоматерь Грузинская
Фрагмент иконы



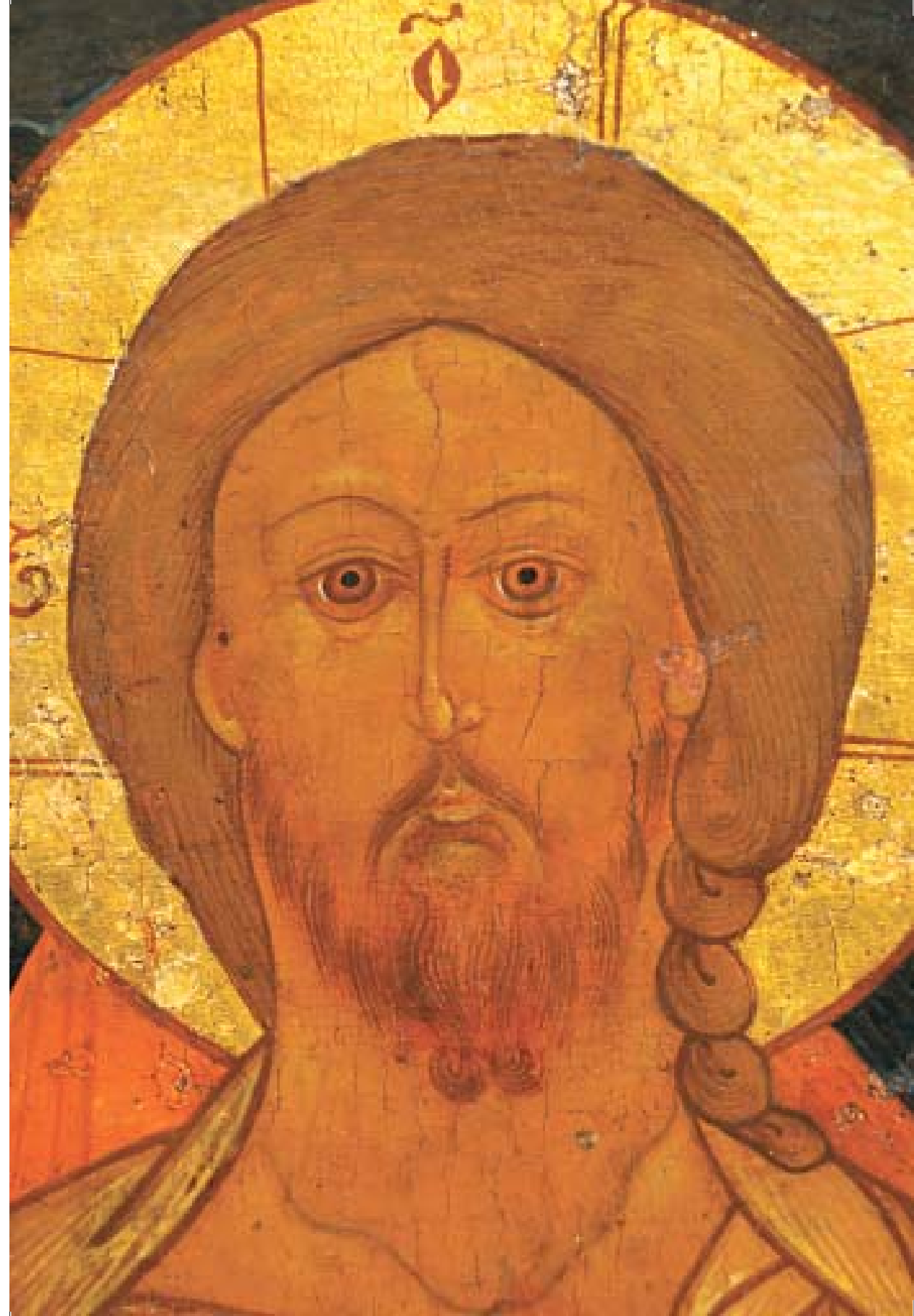
Иконы деисусного ряда
 «Князь Борис», «Апостол Петр», «Архангел Михаил», «Богоматерь»,
 «Спас в силах», «Князь Глеб»
 1647 г. (?) Игнатий Пантелеев.
 Тубозерская мастерская (каталог, № 3, 4, 5, 6, 7, 8)

На с. 48
Богоматерь
 Фрагмент иконы
 (каталог, № 6)

На с. 49
Спас в силах
 Фрагмент иконы
 (каталог, № 7)

На с. 50
Князь Борис
 Фрагмент иконы
 (каталог, № 3)

На с. 51
Князь Глеб
 Фрагмент иконы
 (каталог, № 8)



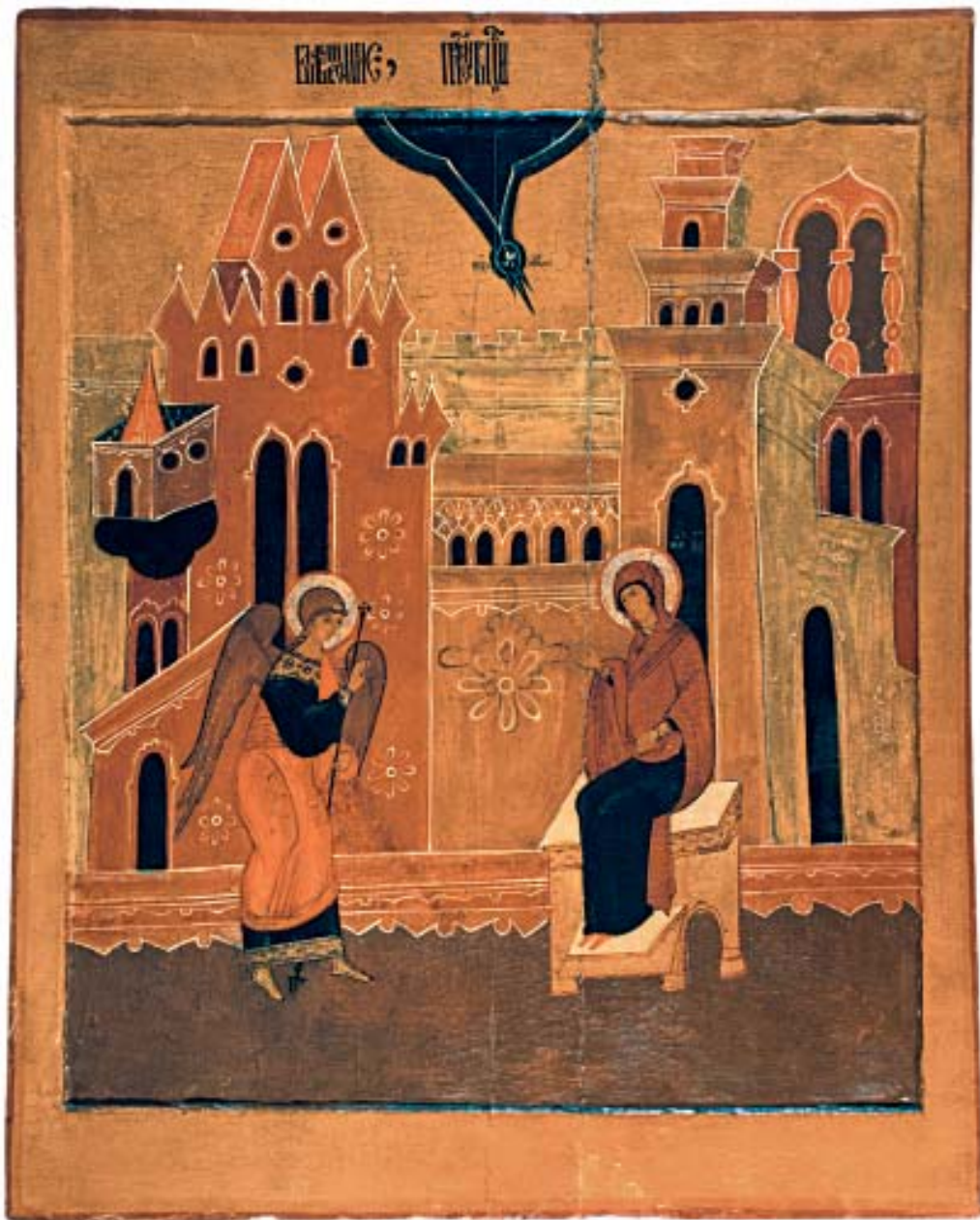




Введение во храм
Середина – вторая половина XVII в.
Тубозерская мастерская (?) (каталог, № 9)



Введение во храм
Фрагмент
«Ангел питает Деву Марию»



Благовещение

Середина – вторая половина XVII в.
Тубозерская мастерская (?) (каталог, № 10)



Благовещение
Фрагмент «Палаты»



Рождество Христово
Середина – вторая половина XVII в.
Тубозерская мастерская (?) (каталог, № 11)



Рождество Христово
Фрагмент «Трубящий пастух»



Сретение
Середина – вторая половина XVII в.
Тубозерская мастерская (?) (каталог, № 12)



Сретение
Фрагмент
«Симеон Богоприимец
с Младенцем Иисусом»



Царские врата (пять частей)
1647 г. (?) Игнатий Пантелеев (?).
Тубозерская мастерская (каталог, № 13—17)



Святитель Иоанн Златоуст
Фрагмент правой створки врат

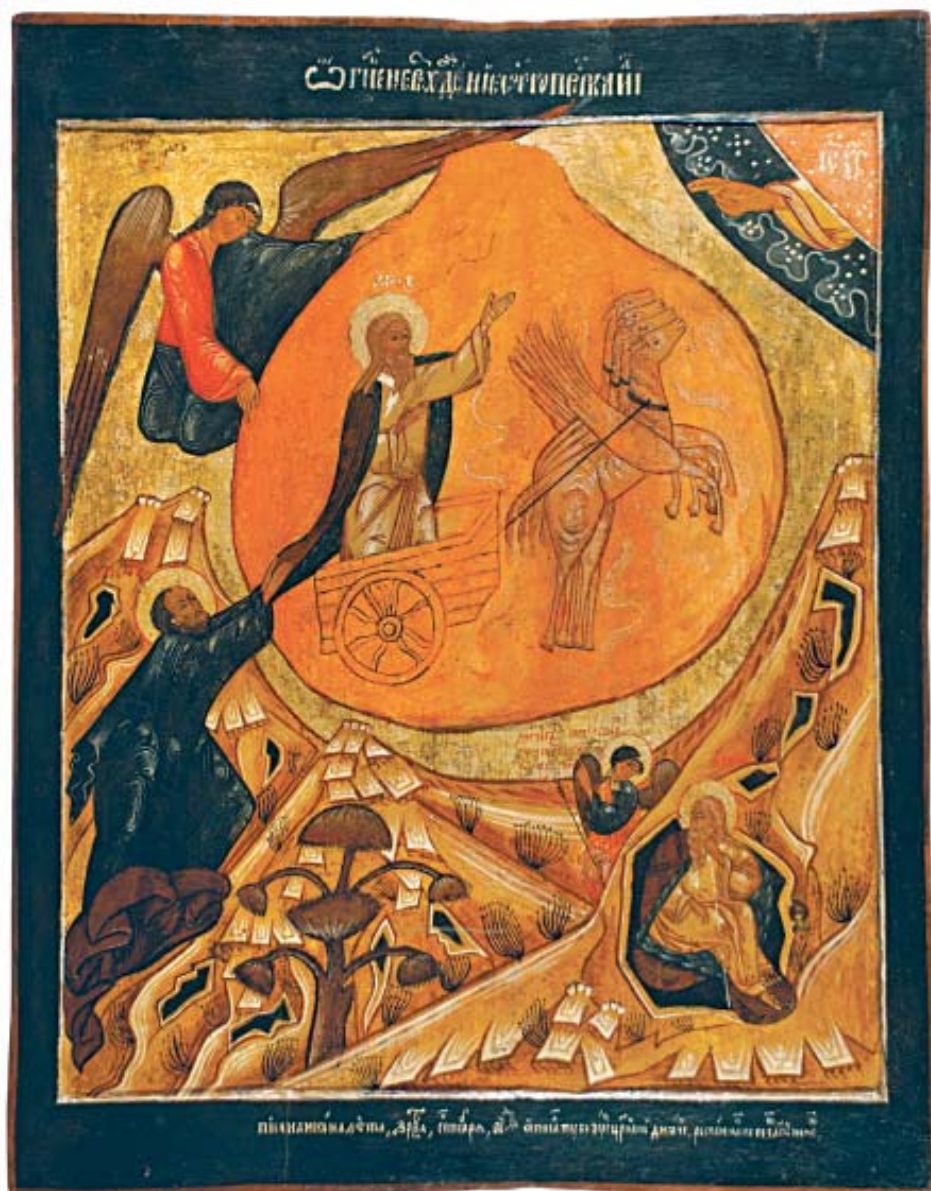




Архидиаконы
Лаврентий
и Стефан
Фрагменты столбиков
царских врат

Спас
Навершие
правого столбика
царских врат

ЧАСОВНЯ ПРОРОКА ИЛЬИ
в дер. ПЯЛЬМА ПУДОЖСКОГО РАЙОНА



**Огненное восхождение
пророка Ильи**
1652 г. Мокей Пантелеев.
Тубозерская мастерская (каталог, № 18)



**Огненное восхождение
пророка Ильи**
Фрагмент «Пророк Илья
в огненной колеснице»

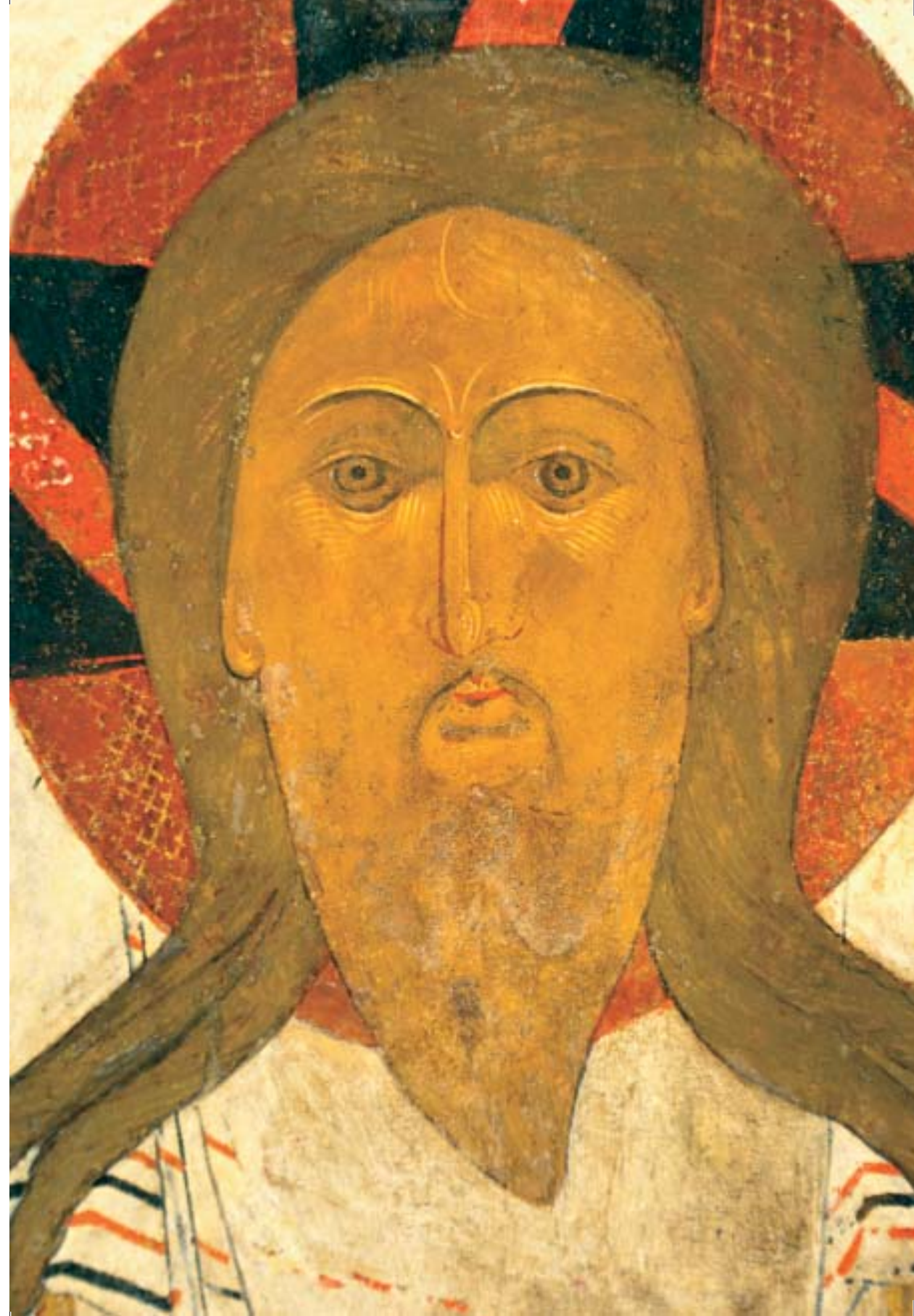


Огненное восхождение пророка Ильи
Фрагмент «Ангел пробуждает Илью ото сна»

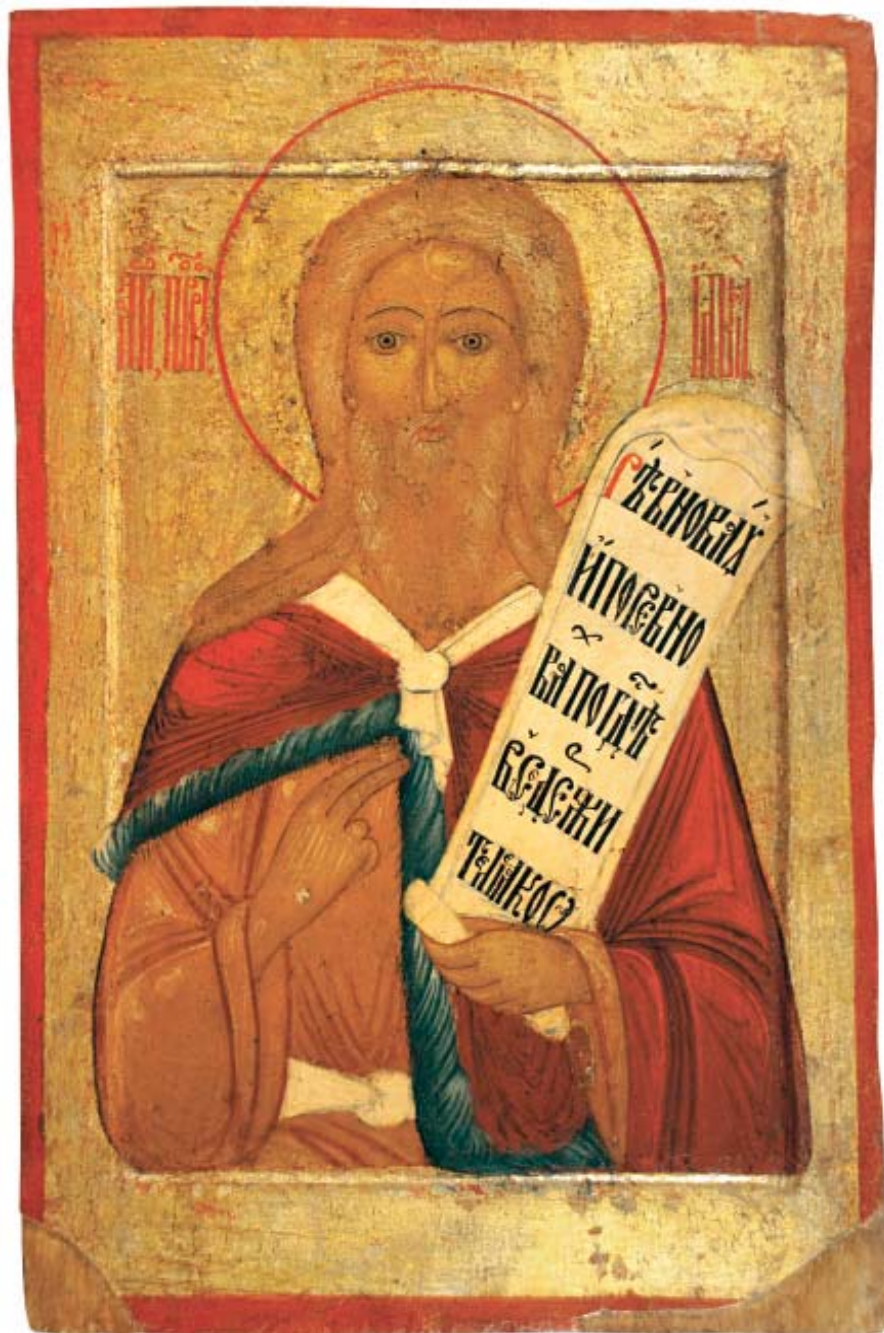
Огненное восхождение пророка Ильи
1660 г. Заонежская мастерская (каталог, № 19)



Спас Нерукотворный
1660 г. Заонежская мастерская
(каталог, № 20)



**Спас
Нерукотворный**
Фрагмент иконы



Пророк Илья
Вторая половина XVII в.
Заонежская мастерская (?) (каталог, № 21)



Св. Параскева Пятница
Вторая половина XVII в.
Заонежская мастерская (каталог, № 22)

ЧАСОВНЯ СВ. НИКОЛАЯ
в д. ТАМБИЦЫ МЕДВЕЖЬЕГОРСКОГО РАЙОНА



Св. Николай Можайский, с житием
1667 г.
Заонежская мастерская (каталог, № 23)



Св. Николай Можайский, с житием
Клеймо «Избавление трех купцов от потопа»



Св. Николай Можайский, с житием
Средник иконы. Последняя треть XVII в.
Часовня Архангела Михаила в дер. Леликозеро.
Заонежская мастерская (каталог, № 33)

Св. Николай Можайский, с житием
Средник иконы. 1667 г.
Заонежская мастерская (каталог, № 23)



Св. Параскева Пятница, с житием
1660-е гг.
Заонежская мастерская (каталог, № 24)

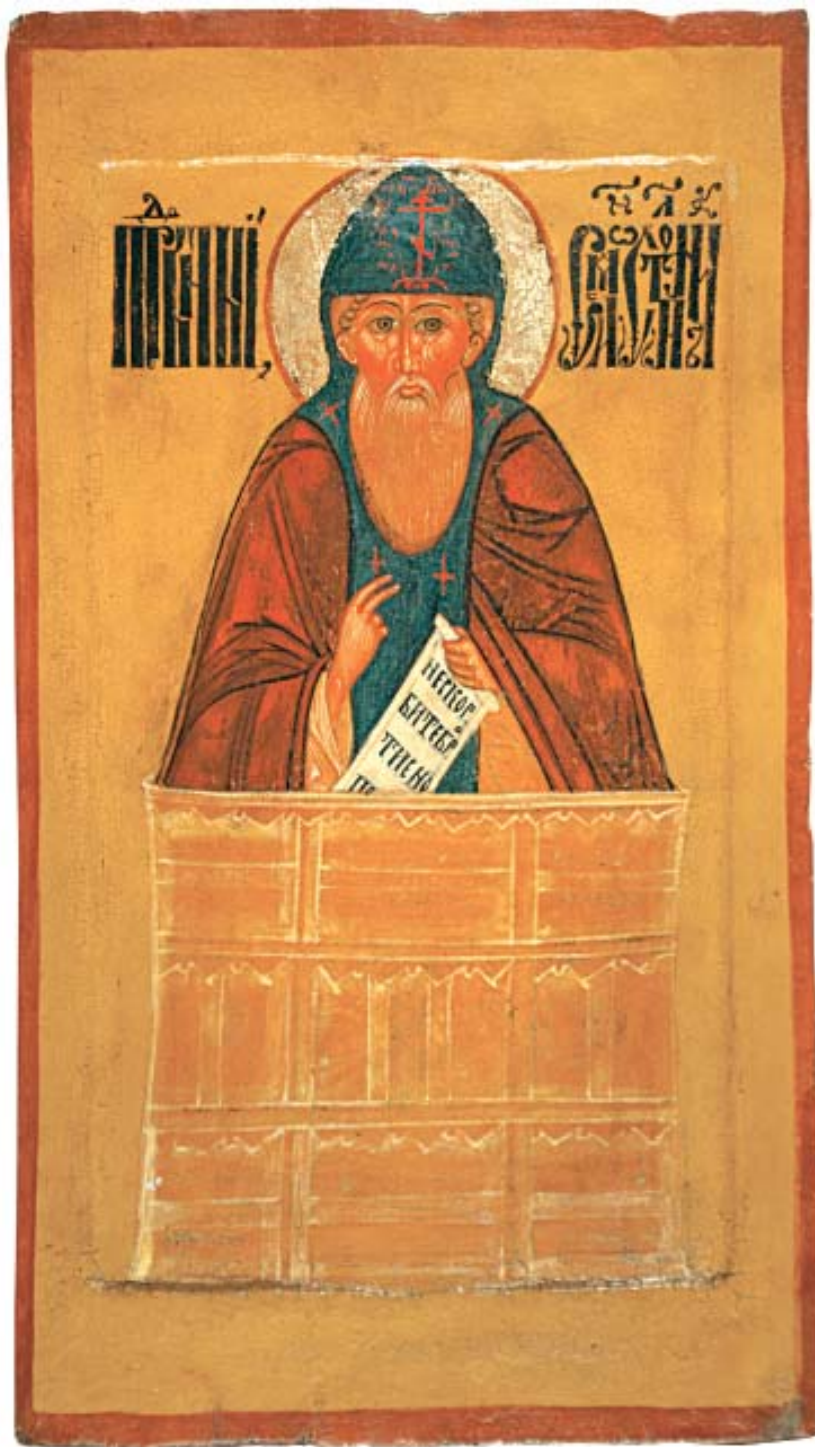


Св. Параскева Пятница, с житием
Средник иконы



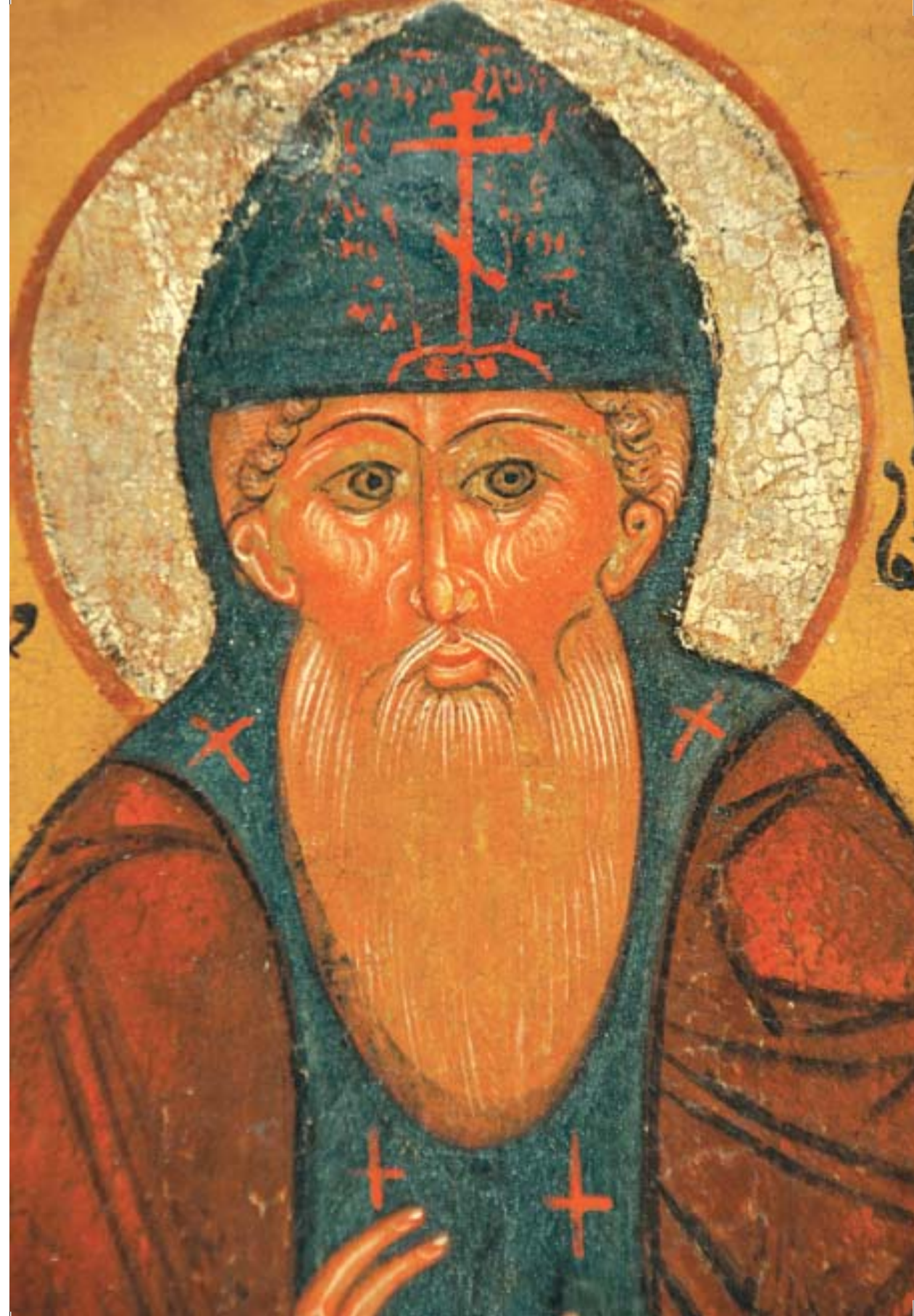
Св. Параскева Пятница, с житием
Клеймо «Явление св. Параскеве Богородицы
и ангелов»

Св. Параскева Пятница, с житием
Клеймо «Св. Параскеву жгут огнем»



Св. Симеон
Столпник
Вторая
половина XVII в.
Заонежская
мастерская
(каталог, № 25)

Св. Симеон
Столпник
Фрагмент
иконны





Успение
Вторая половина XVII в.
Заонежская мастерская (каталог, № 26)



Успение
Фрагмент «Отсечение рук нечестивого Авфонии»

ЦЕРКОВЬ
ВОЗНЕСЕНИЯ
и ПРОРОКА ИЛЫИ
в с. ТИПИНИЦЫ
МЕДВЕЖЬЕГОРСКОГО
РАЙОНА



**Рождество Христово.
Пророк Аввакум**
Двухрядная икона
Вторая половина XVII в.
Заонежская мастерская
(каталог, № 27)



**Преображение.
Пророк Иеремия**
Двухрядная икона
Вторая половина XVII в.
Заонежская мастерская
(каталог, № 28)

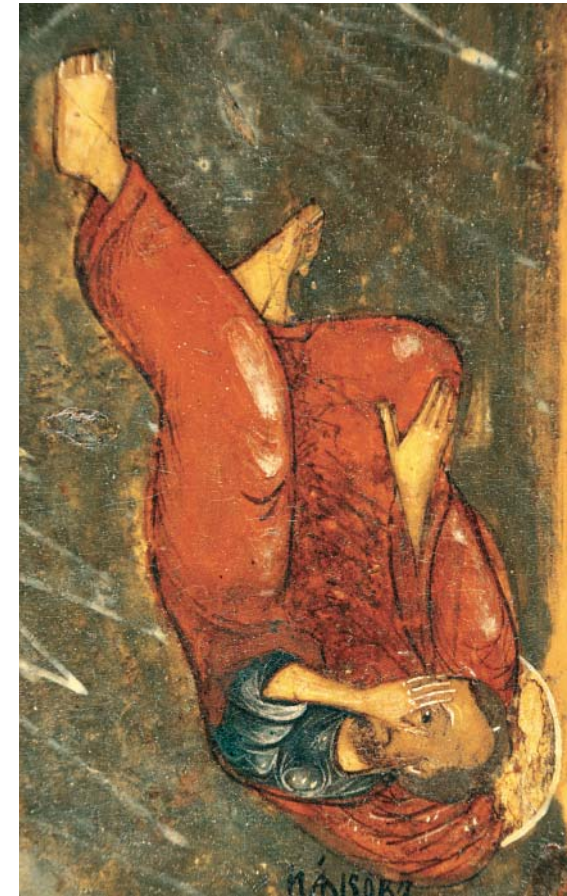
На с. 88
Пророк Аввакум
Фрагмент иконы

На с. 89
Рождество Христово
Фрагмент иконы





Преображение
Фрагменты иконы

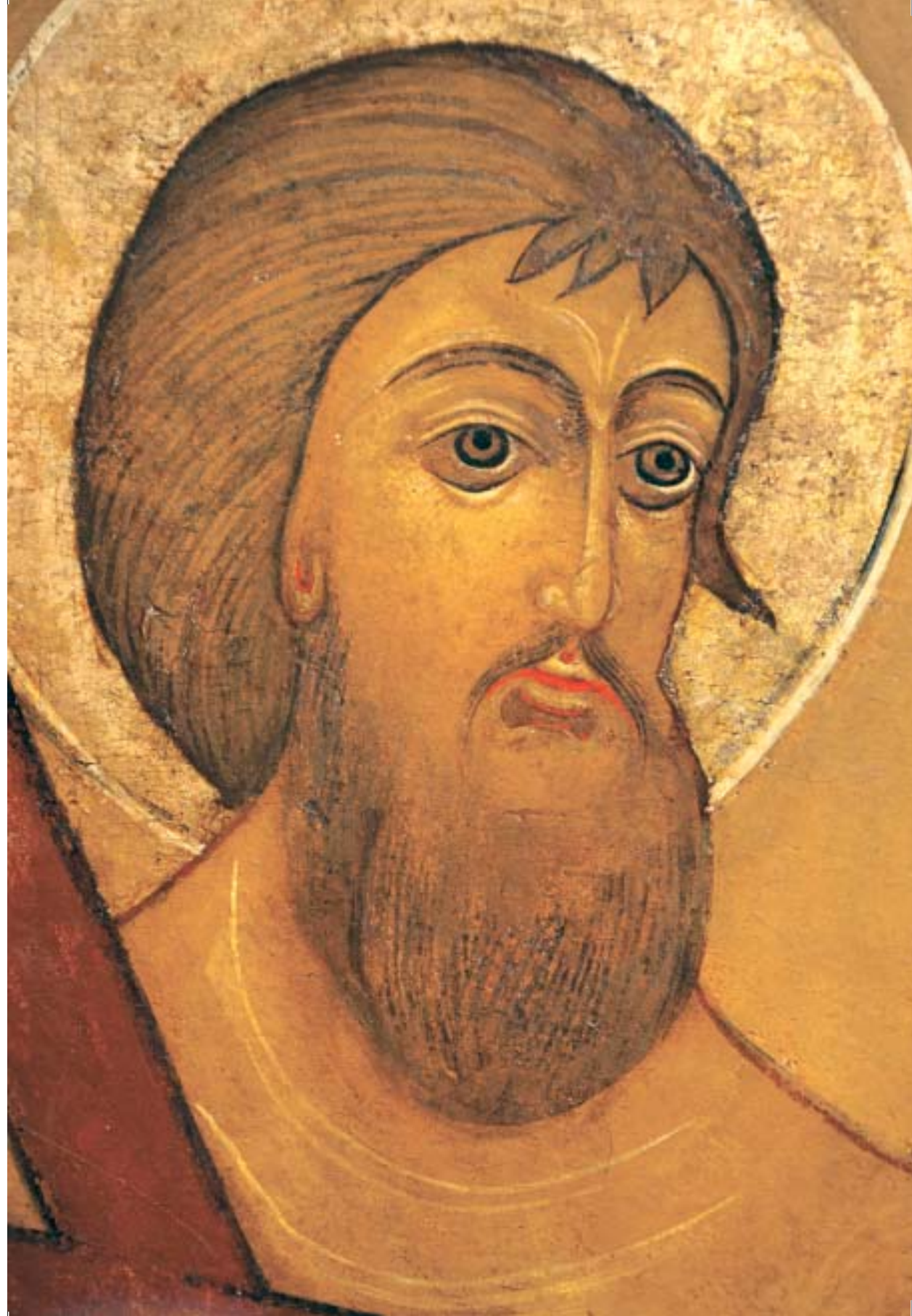


Пророк Иеремия
Фрагмент иконы



Благоразумный разбойник Рах
Северная алтарная дверь
Вторая половина XVII в.
Заонежская мастерская
(каталог, № 29)

Благоразумный разбойник Рах
Фрагмент иконы



ЧАСОВНЯ АРХАНГЕЛА МИХАИЛА
в дер. ЛЕЛИКОЗЕРО МЕДВЕЖЬЕГОРСКОГО РАЙОНА



Архистратиг Михаил,
с деяниями
1671 г.
Заонежская мастерская (каталог, № 30)



Архистратиг Михаил,
с деяниями
Средник иконы



Архистратиг Михаил, с деяниями
Клеймо «Троица Ветхозаветная»

Архистратиг Михаил, с деяниями
Клеймо «Господь благословляет архистратига Михаила
поражать супостатов»



София Премудрость Божия
1674 г. Заонежская мастерская (каталог, № 31)



София Премудрость Божия
Фрагмент иконы



Богоматерь Одигитрия
Последняя треть XVII в.
Заонежская мастерская (каталог, № 32)



Богоматерь Одигитрия
Фрагмент иконы



Св. Николай Можайский, с житием
Последняя треть XVII в.
Заонежская мастерская (каталог, № 33)



Св. Николай Можайский, с житием
Клеймо «Спасение от потопа патриарха Афанасия»



Иконы деисусного ряда
«Алексий, человек Божий»,
«Преподобный Зосима Соловецкий»,
«Апостол Петр», «Архангел Михаил»,
«Богоматерь»
Последняя треть XVII в.
Заонежская мастерская
(каталог, № 43, 41, 39, 37, 35)



Иконы деисусного ряда
«Иоанн Предтеча», «Архангел Гавриил»,
«Апостол Павел»,
«Преподобный Савватий Соловецкий»,
«Мученик Димитрий»
Последняя треть XVII в.
Заонежская мастерская (каталог, № 36, 38, 40, 42, 44)



Спас в силах
Последняя треть XVII в.
Заонежская мастерская (каталог, № 34)



Преподобный
Зосима Соловецкий
Фрагмент иконы



Преподобный
Савватий Соловецкий
Фрагмент иконы



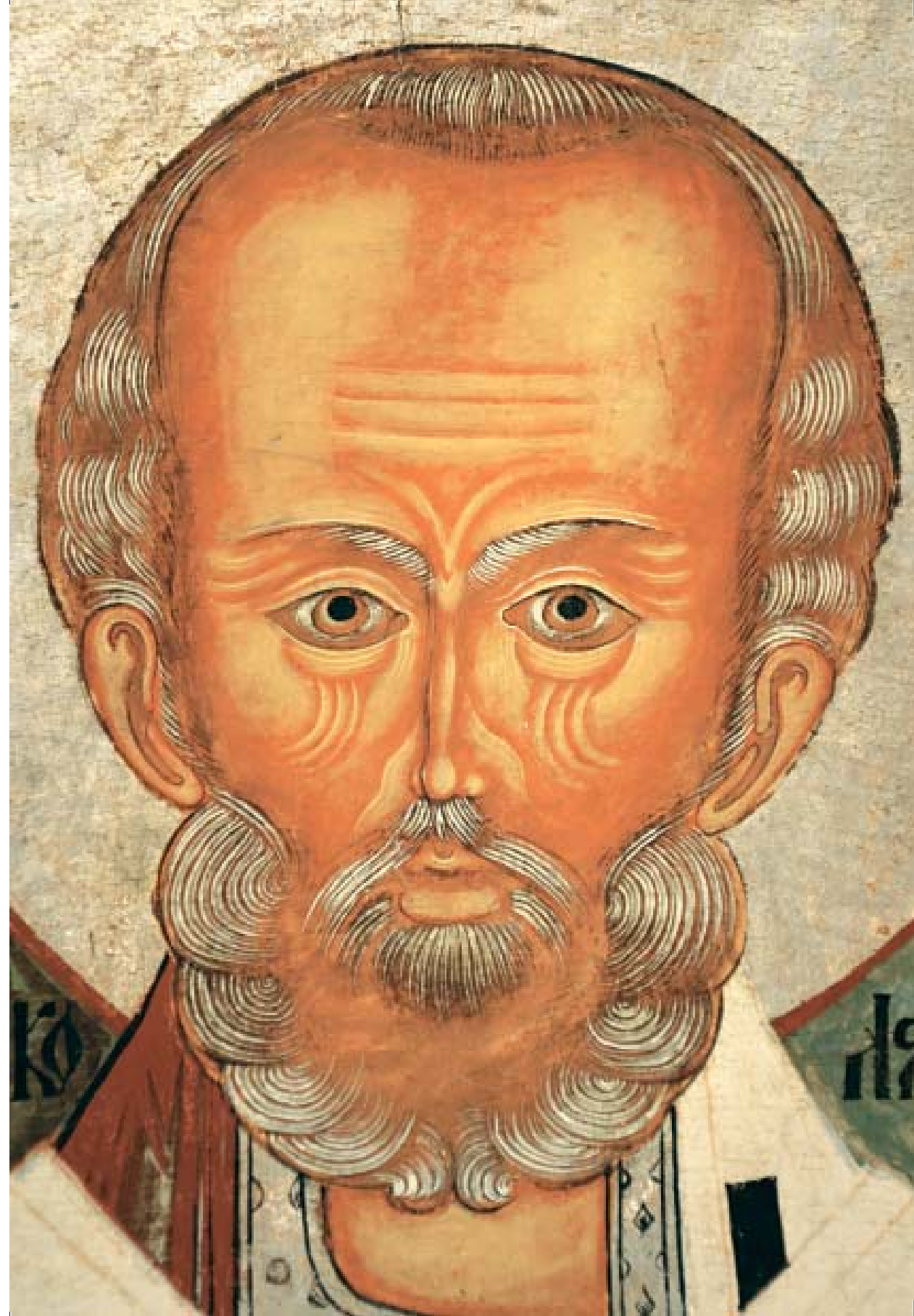
Богоматерь Знамение.
Никола Чудотворец
(на обороте)
Выносная
двухсторонняя икона.
Последняя треть XVII в.
Заонежская мастерская
(каталог, № 45)



Богоматерь Знамение
Фрагмент иконы



Богоматерь
Знамение.
Никола Чудотворец



Никола Чудотворец
Фрагмент иконы

ЦЕРКОВЬ ПРОРОКА ИЛЬИ
В С. ВЕЛИКАЯ ГУБА МЕДВЕЖЬЕГОРСКОГО РАЙОНА



Двоесловие живота со смертью
Вторая половина XVII в.
Заонежская мастерская (каталог, № 46)



Двоесловие живота со смертью
Фрагмент
«Жизнь в образе война и смерть»

ЧАСОВНЯ в дер. БЕЛЯЕВА ГОРА
МЕДВЕЖЬЕГОРСКОГО РАЙОНА



Святые Флор и Лавр, с житием
1677 г.
Заонежская мастерская (каталог, № 47)



Святые Флор и Лавр, с житием
Клеймо «Чудо архангела Михаила
о Флоре и Лавре»



Святые Флор и Лавр, с житием
Клеймо «Святых Флора и Лавра истязают говяжьими жилами»

| | |
|---------------------------------------------------------------------------------------------------------------------------------------------------------|-----------|
| Две иконописные мастерские середины — второй половины XVII в. в Пудожском крае и Заонежье: преемственность развития и своеобразие стилистики..... | 3 |
| КАТАЛОГ ИКОН..... | 24 |
| Церковь Успения и Пророка Ильи Водлозерско-Ильинского погоста Пудожского района | 25 |
| Часовня Пророка Ильи в дер. Пяльма Пудожского района..... | 30 |
| Часовня св. Николая в дер. Тамбицы Медвежьегорского района | 32 |
| Церковь Вознесения и Пророка Ильи в с. Типиницы Медвежьегорского района | 34 |
| Часовня Архангела Михаила в дер. Леликозеро Медвежьегорского района | 35 |
| Церковь Пророка Ильи в с. Великая Губа Медвежьегорского района | 38 |
| Часовня в дер. Беляева Гора Медвежьегорского района | 38 |
| ИЛЛЮСТРАЦИИ..... | 39 |
| Церковь Успения и Пророка Ильи Водлозерско-Ильинского погоста Пудожского района | 40 |
| Часовня Пророка Ильи в дер. Пяльма Пудожского района | 66 |
| Часовня св. Николая в дер. Тамбицы Медвежьегорского района | 74 |
| Церковь Вознесения и Пророка Ильи в с. Типиницы Медвежьегорского района | 86 |
| Часовня Архангела Михаила в дер. Леликозеро Медвежьегорского района | 94 |
| Церковь Пророка Ильи в с. Великая Губа Медвежьегорского района..... | 114 |
| Часовня в дер. Беляева Гора Медвежьегорского района..... | 116 |

**«Писана икона сия
при державе царя Алексея Михайловича»**

*Работы иконописных мастерских Пудожья и Заонежья
середины – второй половины XVII века*

Иконы из собраний
музея-заповедника «Кижь»
и Музея изобразительных искусств Республики Карелия

КАТАЛОГ ВЫСТАВКИ

(г. Петрозаводск,
22 декабря 2017 года — 18 марта 2018 года)

Составители

Платонов Владимир Георгиевич
Москин Борис Дмитриевич

Редактор Литова Т. А.
Дизайн-макет Москин Б. Д.
Верстка Саш Руби
Фотографии Обух С. В., Москин Б. Д.

Подписано в печать 30.11.2017.
Формат 165 × 230, Бумага мелованная, Гарнитура «Таймс», Печать офсетная.
Уч.-изд. л. 9,5. Тираж 1000 экз.

ФГБУК «Государственный историко-архитектурный
и этнографический музей-заповедник “Кижь”»
Россия, Республика Карелия,
185035, г. Петрозаводск, пл. Кирова, 10а
<http://kizhi.karelia.ru>

БУ «Музей изобразительных искусств Республики Карелия»
Россия, Республики Карелия,
185035, г. Петрозаводск,
пр. К. Маркса, 8
<http://artmuseum.karelia.ru>